



**T.C. BURDUR VALİLİĞİ**

**BURDUR ÖZEL EĞİTİM İLKOKULU/ORTAOKULU  
MÜDÜRLÜĞÜ**

**2024-2028 STRATEJİK PLANI**



**“Eđitim, hkmetin en verimli ve en mhim grevidir.”**

## Okul / Kurum Bilgileri

<b>İL: BURDUR</b>		<b>İLÇE:</b>		
<b>Adres</b>	Yenice mahallesi Çeşmeli sokak no:22	<b>Coğrafi Konum</b>	<a href="https://www.google.com/maps/place/37%C2%B043'12.2%22N+30%C2%B017'35.6%22E/@37.720078,30.293211,219m/data=!3m1!1e3!4m4!3m3!8m2!3d37.7200613!4d30.2932092?hl=tr-TR&amp;entry=ttu">https://www.google.com/maps/place/37%C2%B043'12.2%22N+30%C2%B017'35.6%22E/@37.720078,30.293211,219m/data=!3m1!1e3!4m4!3m3!8m2!3d37.7200613!4d30.2932092?hl=tr-TR&amp;entry=ttu</a>	
<b>Telefon Numarası</b>	02482342955	<b>Faks Numarası</b>	-	
<b>e-Posta Adresi</b>	İlkokul: <a href="mailto:746787@meb.k12.tr">746787@meb.k12.tr</a> Ortaokul: 746886@meb.k12.tr	<b>Web sayfa adresi</b>	İlkokul: <a href="mailto:burdurozelegitimilk@meb.k12.tr">burdurozelegitimilk@meb.k12.tr</a> Ortaokul: burdurozelegitimorta@meb.k12.tr	
<b>Kurum Kodu</b>	İlkokul: 746787 Ortaokul:746886	<b>Öğretim Şekli</b>	Tekli Öğretim	
<b>Okulun Isınma Şekli</b>	Doğalgaz	<b>Derslik Sayısı</b>	15	
		<b>Şube Sayısı</b>	14	
<b>Öğrenci Sayısı</b>	<b>Erkek</b>	<b>Öğretmen Sayısı</b>	<b>Kadın</b>	15
	<b>Kız</b>		<b>Erkek</b>	9
	<b>Toplam</b>		<b>Toplam</b>	24

## SUNUŞ



Geçmişten günümüze gelirken var olan yaratıcılığın getirdiği teknolojik ve sosyal anlamda gelişmişliğin ulaştığı hız, artık kaçınılmazları da önümüze sererek kendini göstermektedir. Güçlü ekonomik ve sosyal yapı, güçlü bir ülke olmanın ve tüm değişikliklerde dimdik ayakta durabilmenin kaçınılmazlığı da oldukça büyük önem taşımaktadır. Gelişen ve sürekliliği izlenebilen, bilgi ve planlama temellerine dayanan güçlü bir yaşam standardı ve ekonomik yapı; stratejik amaçlar, hedefler ve planlanmış zaman diliminde gerçekleşecek uygulama faaliyetleri ile (STRATEJİK PLAN) oluşabilmektedir. Okulumuz, daha iyi bir eğitim seviyesine ulaşmak düşüncesiyle sürekli yenilenmeyi ve kalite kültürünü kendisine ilke edinmeyi amaçlamaktadır. Kalite kültürü oluşturmak için eğitim ve öğretim başta olmak üzere insan kaynakları ve kurumsallaşma, sosyal faaliyetler, alt yapı, toplumla ilişkiler ve kurumlar arası ilişkileri kapsayan 2024-2028 stratejik planı hazırlanmıştır.

Burdur Özel Eğitim İlk ve Ortaokulu stratejik planlama çalışmasına önce durum tespiti, yani okulun SWOT analizi yapılarak başlanmıştır. SWOT analizi tüm idari personelin ve öğretmenlerin katılımıyla uzun süren bir çalışma sonucu ilk şeklini almış, varılan genel sonuçların sadeleştirilmesi ise okul yönetimi ile öğretmenlerden oluşan beş kişilik bir kurul tarafından yapılmıştır. Bu süreçte okulun amaçları, hedefleri, hedeflere ulaşmak için gerekli stratejiler, eylem

planı ve sonuçta başarı veya başarısızlığın göstergeleri ortaya konulmuştur. Denilebilir ki SWOT analizi bir kilometre taşıdır, okulumuzun bugünkü resmidir ve stratejik planlama ise bugünden yarına nasıl hazırlanmamız gerektiğine dair kalıcı bir belgedir.

Burdur Özel Eğitim İlkokulu/Ortaokulu Stratejik Planı (2024-2028)'da belirtilen amaç ve hedeflere ulaşmamızın Okulumuzun gelişme ve kurumsallaşma süreçlerine önemli katkılar sağlayacağına inanmaktayız.

Planın hazırlanmasında emeği geçen Strateji Yönetim Ekibi 'ne ve uygulanmasında yardımcı olacak İl Millî Eğitim Müdürlüğü, AR-GE birim sorumlusu olmak üzere tüm kurum ve kuruluşlara öğretmen, öğrenci ve velilerimize teşekkür ederim.

Ahmet TEPE  
Okul Müdürü

## İçindekiler Tablosu

Okul / Kurum Bilgileri .....	3
SUNUŞ.....	4
TABLolar VE ŞEKİLLER LİSTESİ.....	9
1.GİRİŞ VE STRATEJİK PLANIN HAZIRLIK SÜRECİ .....	9
1.1.Strateji Geliştirme Kurulu ve Stratejik Plan Ekibi.....	9
1.2. Planlama Süreci: .....	10
2.DURUM ANALİZİ.....	10
2.1.Kurumsal Tarihçe.....	11
2.2.Uygulanmakta Olan Stratejik Planın Değerlendirilmesi.....	12
2.3.Yasal Yükümlülükler ve Mevzuat Analizi.....	17
2.4. Üst Politika Belgeleri Analizi .....	20
2.5. Faaliyet Alanları ile Ürün/Hizmetlerin Belirlenmesi.....	25
2.6. Paydaş Analizi.....	27
2.6.1. Paydaş Görüş - Önerilerinin Alınması ve Değerlendirilmesi .....	29
2.7. Okul / Kurum İçi Analiz .....	32
2.7.1. Okul / Kurum Teşkilat Şeması.....	32
2.7.2. Kurum içi analiz.....	33
2.7.2. İnsan Kaynakları.....	36
2.7.3. Teknolojik Düzey.....	43
2.7.4. Mali Kaynaklar.....	45
2.7.5. İstatistik Veriler.....	47

2.8. Çevre Analizi (PESTLE) .....	51
2.9. GZFT Analizi.....	53
2.10. Tespit ve İhtiyaçların Belirlenmesi .....	54
3.GELECEĞE BAKIŞ .....	55
3.1.Misyonumuz.....	55
3.2.Vizyonumuz .....	55
3.3.Temel Değerlerimiz .....	56
4. AMAÇ, HEDEF VE PERFORMANS GÖSTERGESİ İLE STRATEJİLERİN BELİRLENMESİ .....	57
5. İZLEME VE DEĞERLENDİRME.....	67
İMZA SİRKÜSÜ .....	68

## TABLolar VE ŐEKİLLER LİSTESİ

Tablo 1:Strateji Geliřtirme Kurulu ve Stratejik Plan Ekibi Tablosu .....	9
Tablo 2: Yasal Yüklümlülükler .....	17
Tablo 3:Üst Politika Belgeleri .....	20
Tablo 4: Tablo 4:Üst Politika Belgeleri Analizi .....	21
Tablo 5:Faaliyet Alanlar/Ürün ve Hizmetler Tablosu .....	25
Tablo 6:Paydař sınıflandırma ve etki / önem matrisi .....	28
Tablo 7:Öğrenci Memnuniyet Anket Sonuçları .....	29
Tablo 8:Öğretmen Memnuniyet Anket Sonuçları .....	30
Tablo 9:Veli Memnuniyet Anket Sonuçları .....	31
Tablo 10:Sınıflara ve cinsiyete göre öğrenci sayıları .....	33
Tablo 11:Yabancı uyruklu öğrenci sayısı .....	34
Tablo 12: Okul / Kurum sosyal, kültürel, bilimsel ve sportif başarı tablosu (son 3 yıl) .....	34
Tablo 13: Öğrenci devamsızlık verileri .....	35
Tablo 14: Çalışanların Eğitim Düzeyi ve Cinsiyetine Göre Dağılımı .....	36
Tablo 15: İdari Personelin Hizmet Süresine İliřkin Bilgiler .....	37
Tablo 16: Öğretmenlerin Hizmet Süreleri .....	37
Tablo 17: Yönetici ve öğretmenlerin katıldıkları hizmet içi eğitim faaliyeti sayısı .....	39
Tablo 18: Okul / kurum norm ve ihtiyaç durumu .....	40
Tablo 19: Okul/Kurumda Oluřan Öğretmen Sirkülasyon Durumu .....	41
Tablo 20: Okul/Kurumda Oluřan Yönetici Sirkülasyon Durumu .....	41
Tablo 21: Kurumdaki Mevcut Hizmetli/ Memur/ Yardımcı Personel Sayısı .....	41
Tablo 22: Okul/kurum Rehberlik Hizmetleri .....	42
Tablo 23: Teknolojik Araç-Gereç Durumu .....	43
Tablo 24: Fiziki Mekân Durumu .....	44
Tablo 25: Gelir-Gider Tablosu (2023 yılı) .....	45
Tablo 27: Kaynak Tablosu (2023 GELİR DURUMUNA HER YIL %10 ARTIŐ YAPARAK TAHMİNİ HESAPLAMA YAPINIZ. ) .....	46

<i>Tablo 27: Yıllara göre öğrenci sayısı .....</i>	<i>47</i>
<i>Tablo 28: Yıllara göre sınıf tekrar yapan öğrenci sayısı .....</i>	<i>47</i>
<i>Tablo 29: Okulda Kurulan Kulüpler.....</i>	<i>48</i>
<i>Tablo 30: Kurumda Gerçekleştirilen Faaliyet Sayıları .....</i>	<i>49</i>
<i>Tablo 31: Okul paydaşlarınca gerçekleştirilen bilimsel faaliyetler / yayınlar .....</i>	<i>50</i>
<i>Tablo 32: Yemekhaneden faydalanan öğrenci sayısı.....</i>	<i>51</i>
<i>Tablo 33: PESTLE Tablosu .....</i>	<i>53</i>
<i>Tablo 34: GZFT Listesi.....</i>	<i>53</i>
<i>Tablo 35: Amaç ve Hedefler Tablosu .....</i>	<i>57</i>
<i>Tablo 36: Tahmini maliyetler.....</i>	<i>64</i>
<i>Tablo37: Strateji geliştirme kurulu.....</i>	<i>66</i>
<i>Tablo 38: Strateji planlama ekibi.....</i>	<i>66</i>
<i>Şekil 1:Okul / kurum Teşkilat Şeması .....</i>	<i>32</i>
<i>Şekil2 Strateji Plan İzleme ve Değerlendirme Modeli</i>	<i>65</i>



# 1.GİRİŞ VE STRATEJİK PLANIN HAZIRLIK SÜRECİ

## 1.1.Strateji Geliştirme Kurulu ve Stratejik Plan Ekibi

**Strateji Geliştirme Kurulu:** Okul müdürünün başkanlığında, bir okul müdür yardımcısı, bir öğretmen ve okul/aile birliği başkanı ile bir yönetim kurulu üyesi olmak üzere 5 kişiden oluşan üst kurul kurulur.

**Stratejik Plan Ekibi:** Okul müdürü tarafından görevlendirilen ve üst kurul üyesi olmayan müdür yardımcısı başkanlığında, belirlenen öğretmenler ve gönüllü velilerden oluşur.

*Tablo 1:Strateji Geliştirme Kurulu ve Stratejik Plan Ekibi Tablosu*

Strateji Geliştirme Kurulu Bilgileri		Stratejik Plan Ekibi Bilgileri	
Adı Soyadı	Ünvanı	Adı Soyadı	Ünvanı
AHMET TEPE	Okul Müdürü	BÜŞRA YAMAN ÖZÇELİK	Müdür Yardımcısı
MERYEM ÇETİN	Müdür Yardımcısı	ZEKERİYA KAYI	Öğretmen
GÜLSEN YILDIZ	Öğretmen	MUSA İŞLER	Öğretmen
BAHRİYE SIR	Okul Aile Birliği Başkanı	HATİCE SUDE YÜCE	Öğretmen
MİNE ÇILGIN	Yönetim Kurulu Üyesi	FATMA YILDIZ BULUT	Öğretmen

## 1.2. Planlama Süreci:

2024-2028 dönemi stratejik plan hazırlanması süreci Üst Kurul ve Stratejik Plan Ekibinin oluşturulması ile başlamıştır. Ekip tarafından oluşturulan çalışma takvimi kapsamında ilk aşamada durum analizi çalışmaları yapılmış ve durum analizi aşamasında paydaşlarımızın plan sürecine aktif katılımını sağlamak üzere paydaş anketi, toplantı ve görüşmeler yapılmıştır.

## 2.DURUM ANALİZİ

Stratejik planlama sürecinin ilk adımı olan durum analizi, okulumuzun “neredeyiz?” sorusuna cevap vermektedir. Okulumuzun geleceğe yönelik amaç, hedef ve stratejiler geliştirebilmesi için öncelikle mevcut durumda hangi kaynaklara sahip olduğu ya da hangi yönlerinin eksik olduğu ayrıca, okulumuzun/kurumumuzun kontrolü dışındaki olumlu ya da olumsuz gelişmelerin neler olduğu değerlendirilmiştir. Dolayısıyla bu analiz, okulumuzun kendisini ve çevresini daha iyi tanımasına yardımcı olacak ve stratejik planın sonraki aşamalarından daha sağlıklı sonuçlar elde edilmesini sağlayacaktır. Durum analizi bölümünde, aşağıdaki hususlarla ilgili analiz ve değerlendirmeler yapılmıştır;

- Kurumsal tarihçe
- Uygulanmakta olan planın değerlendirilmesi
- Mevzuat analizi
- Üst politika belgelerinin analizi
- Faaliyet alanları ile ürün ve hizmetlerin belirlenmesi
- Paydaş analizi
- Kuruluş içi analiz
- Dış çevre analizi (Politik, ekonomik, sosyal, teknolojik, yasal ve çevresel analiz)
- Güçlü ve zayıf yönler ile fırsatlar ve tehditler (GZFT) analizi

- Tespit ve ihtiyaların belirlenmesi

2024-2028 Stratejik Planımızda 3 tema altında toplam 5 hedef, 16 performans göstergesi ve bu göstergelere ulaşmak için toplam 5 strateji bulunmaktadır.

## 2.1.Kurumsal Tarihe

Kurumumuz Burdur'da 15.10.1987 yılında Sakarya İlkokulu bünyesinde özel alt sınıf olarak eğitime başladı. 2002 / 2003 Eğitim Öğretim yılında Bağımsız okul olarak Tefenni yolu üzeri subay lojmanları yanında 5 şube ile hizmete başlamıştır. Daha sonra; Burdur Özürlüler Derneği'nin girişimleri ve devlet katkısıyla, proje dahilinde 1997 yılında yeni okul binası yapımına başlanmış, 2004 yılında da bitirilmiştir. Milli Eğitim Müdürlüğüne devredilen okul binasına 15 Aralık 2004 tarihinde taşınılmıştır. Okul bünyesinde;

- Özel Eğitim Uygulama Merkezi 1. Kademe
- Özel Eğitim Uygulama Merkezi 2. Kademe
- Özel Eğitim İş Uygulama Merkezi
- Özürlüler Derneği Özel Eğitim İlkokulu
- Özürlüler Derneği Özel Eğitim Orta Okulu

Bir arada eğitim vermekte iken 2016 / 2017 Eğitim Öğretim yılı içerisinde kurumumuz Burdur Özel Eğitim İlkokulu ve Burdur Özel Eğitim Orta Okulu olarak ayrılmış Burdur Cumhuriyet İlkokulu bahesi içerisinde yer alan eski binasında ( 1954 ) eğitim öğretim faaliyetlerini sürdürmeye başlamıştır.

Ağustos 2023 de Cumhuriyet İlkokulunun kantin binasına 4 derslik otizim sınıfları oluşturuldu.

Kurumumuzda 14 derslik, 2 idare odası, 1 yemekhane, 1 hizmetli odası, 1 spor salonu, 1 öğretmenler odası, 1 hemşire odası, 1 depo bulunmaktadır.

Okulumuz 2017-2018 tarihlerinde Beyaz Bayrak ödülüne hak kazanmıştır. Kurumumuz yerel, ulusal ve uluslararası projelere başvurmakta ve önem vermektedir.

## 2.2.Uygulanmakta Olan Stratejik Planın Değerlendirilmesi

Eğitim ve öğretime erişim okullaşma ve okul terki, devam ve devamsızlık, okula uyum ve oryantasyon, özel eğitime ihtiyaç duyan bireylerin eğitime erişimi, yabancı öğrencilerin eğitime erişimi ve hayat boyu öğrenme kapsamında yürütülen faaliyetlerin ele alındığı Eğitim ve Öğretime Erişimin Arttırılması temasında ki Stratejik amaç 1 in performans göstergesi aşağıda bulunmaktadır.

**Öğrencilerimizin uyum ve devamsızlık sorunları giderilerek, eğitim-öğretimden verimli bir şekilde yararlanmaları sağlanarak hedefe ulaşılmıştır.**

### Performans Göstergeleri

No	PERFORMANS GÖSTERGESİ		Mevcut	HEDEF				
			2018	2019	2020	2021	2022	2023
<b>PG 1.1.1</b>	Okula yeni başlayan öğrencilerden uyum eğitimine katılanların oranı (%)		-	-	-	-	-	
<b>PG 1.1.2</b>	Bir eğitim ve öğretim döneminde 20 gün ve üzeri devamsızlık yapan öğrenci oranı (%)	İlkokulu	0	0	0	0	0	0
		Ortaokulu	0	0	0	0	0	0
<b>PG.1.1.3</b>	İlkokul birinci sınıf öğrencilerinden en az bir yıl okul öncesi eğitim almış olanların oranı (%) (1. Kademe )		50	55	55.5	55.8	56	56
<b>PG 1.1.4</b>	Rehabilitasyon merkezlerinde eğitim alan öğrenci oranı (%)		91	92	92.06	92.5	93	93
<b>PG 1.1.5</b>	Dezavantajlı öğrenci oranı (%) (Özel eğitim öğrencilerinden anne-babası vefat eden, ayrı olan, şehit yakını olan, devlet koruması altında olan vb.)		10	9.6	9.5	9.5	9.4	9.4
<b>PG 1.1.6</b>	Öğretmen başına düşen öğrenci sayısı		2.7	2.7	2.7	2.5	2.5	2.5

Eđitim ve đretimde kalitenin artırılması bařlıđı esas olarak eđitim ve đretim faaliyetinin hayata hazırlama iřlevinde yapılacak alıřmaları kapsamaktadır. Bu tema altında akademik bařarı, sınav kaygıları, sınıfta kalma, ders bařarıları ve kazanımları, disiplin sorunları, đrencilerin bilimsel, sanatsal, kltrel ve sportif faaliyetleri ile istihdam ve meslek edindirmeye ynelik rehberlik ve diđer mesleki faaliyetler yer almaktadır.

ocukların ok ynl geliřimleri takip edilerek sanatsal, sportif kltrel ve sosyal faaliyetlere etkin katılımları artırılarak ařađıda gsterilen Performans Gstergelerindeki hedeflere ulařılmıřtır.

### Performans Gstergeleri

No	PERFORMANS GSTERGESİ	Mevcut	HEDEF					
		2018	2019	2020	2021	2022	2023	
<b>PG 2.1.1</b>	Okulda đrenci geliřimine ynelik yapılan faaliyet sayısı (Beslenme, akran iliřkileri, trafik eđitimi vb.)	4	5	6	6	7	7	
<b>PG 2.1.2</b>	Sosyal, kltrel, sanatsal ve sportif faaliyetlere katılan đrenci sayısı	Sanatsal	15	20	20	22	24	30
		Sportif	0	18	20	22	24	30
		Sosyal ve Kltrel	9	15	15	15	18	20
<b>PG 2.1.3</b>	Diđer kurumlarla yapılan iř birliđi sayısı ( niversite, STK, Devlet Kurumları vb. )	1	2	2	3	3	3	
<b>PG 2.1.4</b>	Eđitim ve đretimi geliřtirmeye ynelik okul personeli tarafından gerekleřtirilen proje sayısı	Yerel	0	1	1	1	1	1
		Ulusal	1	2	3	3	3	3
		Uluslararası	1	3	3	3	3	3
<b>PG 2.1.5</b>	Okul dıřı etkinlik sayısı	0	2	2	2	3	3	
<b>PG 2.1.6</b>	Farkındalık gnlerinde yapılan etkinlik sayısı	4	4	4	4	4	4	
<b>PG 2.1.7</b>	Eđitim ve đretimi geliřtirmeye ynelik okul personeli tarafından retilen ierik ve materyal sayısı	0	0	1	1	1	1	

Etkin bir rehberlik anlayışıyla, öğrencilerin ve velilerin okula uyumları sağlatılarak Performans Göstergelerindeki hedeflere ulaşılmıştır.

### Performans Göstergeleri

No	PERFORMANS GÖSTERGESİ	Mevcut	HEDEF				
		2018	2019	2020	2021	2022	2023
<b>PG 2.2.1</b>	Rehberlik servisinden bireysel olarak yararlanan öğrenci oranı (%)	100	100	100	100	100	100
<b>PG 2.2.2</b>	Velilere yönelik gerçekleştirilen rehberlik faaliyeti sayısı	15	16	16	17	17	17
<b>PG 2.2.3</b>	Öğrencilerin toplum kurallarını ve temel meslekleri öğrenmelerine yönelik gerçekleştirilen etkinlik sayısı	5	10	15	15	15	15
<b>PG 2.2.4</b>	Bir eğitim öğretim yılı içinde yapılan aile eğitimi sayısı	5	8	8	9	9	9

Kurumsal Kapasite Teması kapsamında Okulumuz insana hizmet odaklı çalışan bir kurum haline getirilerek, yararlanıcıların memnuniyetleri ve çalışanların mesleki yeterlilikleri artırılarak aşağıda belirtilen Performans Göstergesindeki hedeflere ulaşılmıştır.

### Performans Göstergeleri

No	PERFORMANS GÖSTERGESİ	Mevcut	HEDEF					
		2018	2019	2020	2021	2022	2023	
<b>PG 3.1.1</b>	Lisansüstü eğitimi tamamlamış personel oranı(%)	Öğretmen						
		Yönetici	30	33.3	33.3	33.3	40	40
<b>PG 3.1.2</b>	Yıl içerisinde hizmet içi eğitim faaliyetlerine katılan personel oranı	9	15	16	18	20	20	
	Memnuniyet anketi oranları (%)	Öğrenci	90	95	100	100	100	100

<b>PG 3.1.3</b>		Veli	90	95	100	100	100	100
		Personel	95	95	100	100	100	100
<b>PG 3.1.4</b>	Yıl içerisinde hizmet içi eğitim faaliyetlerine katılan personel oranı (%)		80	85	90	95	100	100
<b>PG 3.1.5</b>	Kalite etiketi sahiplik durumu (Avrupa-Ulusal-Okul etiketi sayısı)		0	1	1	1	2	2
<b>PG 3.1.6</b>	Personelin eğitim öğretim yılı içerisinde kullandığı rapor ve izinli gün sayısı ortalaması		10	5	5	2	2	2
<b>PG 3.1.7</b>	Yıl içerisinde ödül alan personel sayısı		0	2	2	2	2	2
<b>PG 3.1.8</b>	Okul web sayfasında yayınlanan haber sayısı		4	10	15	20	25	25
<b>PG 3.1.9</b>	Okul web sayfası ziyaretçi sayısı		20	60	65	70	70	70
<b>PG 3.1.10</b>	Yönetici ve öğretmenlerin kuruma aidiyetlerini güçlendirmeye yönelik yapılan etkinlik sayısı		15	15	20	25	25	30

Okulumuzun mali kaynakları, fiziki altyapıyı iyileştirecek şekilde güçlendirilmeye çalışıldı ve görünürlük faaliyetleri gerçekleştirilmeye çalışıldı.

PG3.2.1 Güvenlik Personeli Milli Eğitim tarafından gönderilmediği için 2023 hedefine ulaşılmadı.

PG3.2.3 2019 yılında gerçekleştirilen Kültürün Kanatsız Kolları Projesinden 19000 TL, 2023 yılında Gönülden Gönül'e Köprü Projesinden 35000tl maliyetinde tekerlekli sandalyeler alınarak hedefin üstüne ulaşılmıştır. Diğer yıllar hedefe uygun ilerlemiştir.

PG3.2.5 Okulumuzun derslik sayısının az olmasından dolayı ulaşılamamıştır.

No	PERFORMANS GÖSTERGESİ	Mevcut	HEDEF					
		2018	2019	2020	2021	2022	2023	
PG 3.2.1	Okulun güvenlik durumu (0-1)	Güvenlik Personeli	0	0	1	1	1	1
		Kamera	1	1	1	1	1	1
		Okul çevre duvarı	1	1	1	1	1	1
		Yangın Alarm Sistemi	0	0	0	1	1	1
PG 3.2.2	Okulun özel eğitime ihtiyaç duyan bireylerin kullanımına uygunluğu (0-1)	Asansör	-	-	-	-	-	-
		Rampa	1	1	1	1	1	1
		Engelli WC	1	1	1	1	1	1
		Yürüme Şeridi	0	0	0	0	0	0
PG 3.2.3	Uluslararası, ulusal ve bölgesel projelerden alınan mali destek tutarı (Türk Lirası)	5000	6000	7000	7000	8000	8000	
PG 3.2.4	Oluşturulan Geleceğin Sınıf Laboratuvarı (FCL) sayısı	0	0	1	1	1	1	
PG 3.2.5	Oluşturulan Tasarım ve Beceri Atölye sayısı	0	0	0	0	1	1	



### 2.3.Yasal Yükümlülükler ve Mevzuat Analizi

Bu bölümde Okul/kurumun mevzuattan kaynaklanan yükümlülükleri, bu yükümlülüklerin mevzuatın hangi maddesine dayandığı ile bu yasal yükümlülüklerle ilişkin tespitler ve ihtiyaçlar mevzuat analizi sürecinde cevaplanması gereken sorular çerçevesinde ortaya konulur.

*Tablo 2: Yasal Yükümlülükler*

<b>YASAL YÜKÜMLÜLÜKLER</b>	<b>DAYANAK (KANUN, YÖNETMELİK, GENELGE, YÖNERGE)</b>
<b>Atama</b>	657 Sayılı Devlet Memurları Kanunu
	Milli Eğitim Bakanlığına Bağlı Okul ve Kurumların Yönetici ve Öğretmenlerinin Norm Kadrolarına İlişkin Yönetmelik
	Milli Eğitim Bakanlığı Eğitim Kurumları Yöneticilerinin Atama ve Yer Değiştirmelerine İlişkin Yönetmelik
	Milli Eğitim Bakanlığı Öğretmenlerinin Atama ve Yer Değiştirme Yönetmeliği
<b>Ödül, Disiplin</b>	Devlet Memurları Kanunu
	6528 Sayılı Milli Eğitim Temel Kanunu İle Bazı Kanun ve Kanun Hükmünde Kararnamelerde Değişiklik Yapılmasına Dair Kanun
	Milli Eğitim Bakanlığı Personeline Başarı, Üstün Başarı ve Ödül Verilmesine Dair Yönerge
	Milli Eğitim Bakanlığı Disiplin Amirleri Yönetmeliği
<b>Okul Yönetimi</b>	1739 Sayılı Milli Eğitim Temel Kanunu
	Milli Eğitim Bakanlığı İlköğretim Kurumları Yönetmeliği
	Milli Eğitim Bakanlığı Ortaöğretim Kurumları Yönetmeliği
	Millî Eğitim Bakanlığı Özel Eğitim Kurumları Yönetmeliği
	Milli Eğitim Bakanlığı Okul Aile Birliği Yönetmeliği
	Milli Eğitim Bakanlığı Eğitim Bölgeleri ve Eğitim Kurulları Yönergesi

	MEB Yönetici ve Öğretmenlerin Ders ve Ek Ders Saatlerine İlişkin Karar
	Taşınır Mal Yönetmeliği
	Anayasa
	1739 Sayılı Milli Eğitim Temel Kanunu
	222 Sayılı İlköğretim ve Eğitim Kanunu
<b>Eğitim-Öğretim</b>	6287 Sayılı İlköğretim ve Eğitim Kanunu ile Bazı Kanunlarda Değişiklik Yapılmasına Dair Kanun
	Milli Eğitim Bakanlığı İlköğretim Kurumları Yönetmeliği
	Millî Eğitim Bakanlığı Okul Öncesi Eğitim ve İlköğretim Kurumları Yönetmeliğinde Değişiklik Yapılmasına Dair Yönetmelik
	Milli Eğitim Bakanlığı Ortaöğretim Kurumları Yönetmeliği
	Millî Eğitim Bakanlığı Özel Eğitim Kurumları Yönetmeliği
	Milli Eğitim Bakanlığı Eğitim Öğretim Çalışmalarının Planlı Yürütülmesine İlişkin Yönerge
	Milli Eğitim Bakanlığı Ders Kitapları ve Eğitim Araçları Yönetmeliği
	Milli Eğitim Bakanlığı Öğrencilerin Ders Dışı Eğitim ve Öğretim Faaliyetleri Hakkında Yönetmelik
	Milli Eğitim Bakanlığı Destekleme ve Yetiştirme Kursları Yönergesi
	Millî Eğitim Bakanlığı İlkokullarda Yetiştirme Programı Yönergesi
	Milli Eğitim Bakanlığı Personel İzin Yönergesi
	Kamu Kurum ve Kuruluşlarında Çalışan Personelin Kılık Kıyafet Yönetmeliği
	Memurların Hastalık Raporlarını Verecek Hekim ve Sağlık Kurulları Hakkındaki Yönetmelik
	Milli Eğitim Bakanlığı Personeli Görevde Yükseltme ve Unvan Değişikliği Yönetmeliği
	Öğretmenlik Kariyer Basamaklarında Yükseltme Yönetmeliği
<b>Personel İşleri</b>	Resmi Mühür Yönetmeliği
	Resmi Yazışmalarda Uygulanacak Usul ve Esaslar Hakkındaki Yönetmelik
	Milli Eğitim Bakanlığı Evrak Yönergesi
	Milli Eğitim Bakanlığı Arşiv Hizmetleri Yönetmeliği
	Milli Eğitim Bakanlığı Rehberlik ve Psikolojik Danışma Hizmetleri Yönetmeliği
	Okul Spor Kulüpleri Yönetmeliği
	Milli Eğitim Bakanlığı İlköğretim ve Ortaöğretim Sosyal Etkinlikler Yönetmeliği
	Milli Eğitim Bakanlığı Bayrak Törenleri Yönergesi

<b>Mühür, Yazışma, Arşiv</b>	Milli Eğitim Bakanlığı İlköğretim Kurumları Yönetmeliği
	Milli Eğitim Bakanlığı Demokrasi Eğitimi ve Okul Meclisleri Yönergesi
<b>Rehberlik ve Sosyal Etkinlikler</b>	Okul Servis Araçları Hizmet Yönetmeliği
	Milli Eğitim Bakanlığı Kurum Tanıtım Yönetmeliği
	Milli Eğitim Bakanlığına Bağlı Kurumlara Ait Açma, Kapatma ve Ad Verme Yönetmeliği
	Sabotajlara Karşı Koruma Yönetmeliği
<b>Öğrenci İşleri</b>	Binaların Yangından Korunması Hakkındaki Yönetmelik
	Daire ve Müesseseler İçin Sivil Savunma İşleri Kılavuzu
<b>İsim ve Tanıtım</b>	
<b>Sivil Savunma</b>	

## 2.4. Üst Politika Belgeleri Analizi

Tablo 3:Üst Politika Belgeleri

Temel Üst Politika Belgeleri	Sektörel ve Tematik Strateji Belgeleri
<ul style="list-style-type: none"><li>✓ Kalkınma Planları</li><li>✓ Orta Vadeli Programlar</li><li>✓ Orta Vadeli Mali Planlar</li><li>✓ Cumhurbaşkanlığı Yıllık Programları</li><li>✓ MEB 2024-2028 Stratejik Planı</li><li>✓ Burdur İl MEM 2024-2028 Stratejik Planı</li><li>✓ Burdur Özel Eğitim İlkokul/Ortaokul 2019/2023 Stratejik Planı</li><li>✓ Milli Eğitim Şura Kararları</li></ul>	<ul style="list-style-type: none"><li>✓ Öğretmen Strateji Belgesi</li><li>✓ İklim Değişikliği Eylem Planı</li><li>✓ Kadının Güçlenmesi Strateji Belgesi ve Eylem Planı</li><li>✓ Su Verimliliği Strateji Belgesi ve Eylem Planı</li><li>✓ Ulusal Deprem Stratejisi ve Eylem Planı</li><li>✓ Ulusal Genç İstihdam Stratejisi ve Eylem Planı</li><li>✓ Ulusal Enerji Verimliliği Eylem Planı</li><li>✓ Ulusal Girişimcilik Stratejisi ve Eylem Planı</li><li>✓ Ulusal Yapay Zekâ Stratejisi</li><li>✓ 2023-2028 Türkiye Çocuk Hakları Strateji Belgesi ve Eylem Planı</li><li>✓ Diğer Kamu Kurumlarının Stratejik Planları</li></ul>

**Tablo 4: Üst Politika Belgeleri Analizi**

Üst Politika Belgesi	İlgili Bölüm/Referans	Verilen Görev/İhtiyaçlar
<b>On İkinci Kalkınma Planı</b>	Yurt İçi Tasarruflar	350.2, 352.3 Sayılı Tedbir Maddeleri
	Mali Piyasalar	379.2 Sayılı Tedbir Maddesi
	İmalat Sanayii	432.1, 432.3 Sayılı Tedbir Maddeleri
	Otomotiv	473.1 Sayılı Tedbir Maddesi
	Turizm	525.3, 525.4 Sayılı Tedbir Maddeleri
	Girişimcilik ve Kobi'ler	559.2, 559.3, Sayılı Tedbir Maddeleri
	Fikrî Mülkiyet Hakları	565.5, 565.6, 565.7 Sayılı Tedbir Maddeleri
	Ticaretin ve Tüketicinin Korunmasının Geliştirilmesine Yönelik Hizmetler	621.8 Sayılı Tedbir Maddesi
	Eğitim	658, 659, 660 Sayılı Amaç Maddeleri ve Bunlara Bağlı Politika ile Tedbir Maddeleri
	Çocuk	731.2, 731.3, 731.4, 731.5, 731.6, 732.1, 732.3, 732.5, 733.1, 733.2, 734.4, 735.7, 735.8, 738.2, 738.3, 739.1, 739.2, 739.3, 739.4, 740.4, 742.4, 744.1 Sayılı Tedbir Maddeleri
	Gençlik	746.1, 746.2, 746.6, 747.1, 747.2, 748.6 Sayılı Tedbir Maddeleri
	Engelli Hizmetleri	758.1, 758.2, 758.3, 758.4, 758.5 Sayılı Tedbir Maddeleri
	Sosyal Hizmetler, Sosyal Yardımlar ve Yoksullukla Mücadele	773.1, 774.1 Sayılı Tedbir Maddeleri
	Gelir Dağılımı	777.4 Sayılı Tedbir Maddesi
Kültür ve Sanat	783.1, 783.2, 783.5, 785.1, 785.2, 785.3, 785.5, 789.1, 789.2, 790.4, 793.2 Sayılı Tedbir Maddeleri	

Spor	796.1, 796.2, 796.3, 798.3, 799.1, 799.2, 799.3 Sayılı Tedbir Maddeleri
Nüfus ve Yaşlanma	804.1, 809.1 Sayılı Tedbir Maddeleri
Üluslararası Göç	815.4, 816.1 Sayılı Tedbir Maddeleri
Yurt Dışında Yaşayan Türkler	819.1, 819.2, 819.3, 820.7 Sayılı Tedbir Maddeleri
Afet Yönetimi	830.7, 831.3, 832.1, 832.4, 833.6, 839.1, 839.3, 841.1 Sayılı Tedbir Maddeleri
Sivil Toplum	940.3 Sayılı Tedbir Maddesi
Kamuda Stratejik Yönetim	942.1, 943.1, 943.2, 943.4, 943.5 Sayılı Tedbir Maddeleri
Kalkınma İçin Uluslararası İş Birliği	970.1, 970.6, 972.6, 973.2, 973.3, 973.4 Sayılı Tedbir Maddeleri
İstihdam	12 Sayılı Tedbir Maddesi

Üst Politika Belgesi	İlgili Bölüm/Referans	Verilen Görev/İhtiyaçlar
Orta Vadeli Program (2024-2026)	Programda Bakanlığımıza bağlı olarak Müdürlüğümüzü ilgilendiren on dokuz (19) politika ve tedbir ile Öncelikli Reform Alanlarına Yönelik on (10) düzenleme yer almaktadır.	
	Ödemeler Dengesi	1 Tedbir
	Finansal İstikrar	1 Tedbir
	Afet Yönetimi	1 Tedbir
	Dijital Dönüşüm	4 Tedbir
	Hizmet İhracatının Desteklenmesi	1 Tedbir
	Ne Eğitimde Ne İstihdamda Olan Gençlerin ve Kadınların Eğitime ve İstihdama Katılımı	3 Tedbir
	Yükseköğretimde ve Meslekî ve Teknik Eğitimde Özel Sektör Odaklı Dönüşüm	2 Tedbir
	Kamu Cari Harcamalarında Rasyonelleşme	2 Tedbir
	Afetlere Duyarlı Bütünleşik Mekansal Planlama	1 Tedbir
	İklim Değişikliği Mevzuatı, Emisyon Ticaret Sistemi, Sınırdaki Karbon Düzenlemesi Mekanizmasına Uyum	1 Tedbir

<b>Cumhurbaşkanlığı 2024 Yıllık Programı</b>	Yurt İçi Tasarruflar	350.2, 352.3 Sayılı Tedbir Maddeleri
	Mali Piyasalar	379.2 Sayılı Tedbir Maddesi
	İmalat Sanayii	432.1 Sayılı Tedbir Maddesi
	Otomotiv	473.1 Sayılı Tedbir Maddesi
	Turizm	525.3, 525.4 Sayılı Tedbir Maddeleri
	Girişimcilik ve KOBİ'ler	559.2, 559.3 Sayılı Tedbir Maddeleri
	Fikri Mülkiyet Hakları	565.6, 565.7 Sayılı Tedbir Maddeleri
	Eğitim	661.1, 661.4, P. 661, P. 662, P. 663, P.664, P.665, P.666, P.667, P.668, P.670, P.672, P.675, P.676, P.678, P.680, P.681 Sayılı Politika ve Tedbir Maddeleri
	Çocuk	P.732, 731.2, 731.3, 731.4, 731.5, 733.1, 733.2, 734.4, 735.8, 739.1, 739.3, 739.4, 740.4, 742.4, P.743, 744.1 Sayılı Politika ve Tedbir Maddeleri
	Gençlik	746.1, 746.2, 746.6, 747.1, 747.2, 748.6 Sayılı Tedbir Maddeleri
	Engelli Hizmetleri	758.1, 758.2, 758.3 Sayılı Tedbir Maddeleri
	Kültür ve Sanat	783.1, 785.1, 785.2, 789.1 Sayılı Tedbir Maddeleri
	Uluslararası Göç	816.1 Sayılı Tedbir Maddesi
	Yurt Dışında Yaşayan Türkler	819.1, 819.2, 819.3 Sayılı Tedbir Maddeleri
	Kalkınma İçin Uluslararası İş Birliği	970.1, 972.6, 973.3 Sayılı Tedbir Maddeleri

Üst Politika Belgesi	İlgili Bölüm/Referans	Verilen Görev/İhtiyaçlar
<b>Burdur İl Milli Eğitim Müdürlüğü 2024-2028 Stratejik Planı</b>	AMAÇ 4- HEDEF 4.1.	Öğretmenler, okul yöneticileri ve diğer personel ile ailelerin özel eğitim ihtiyacı olan öğrencilere yönelik bilgi, beceri, tutum ve farkındalıklarının geliştirilmesi
	AMAÇ 4- HEDEF 4.2	Özel eğitim alanına yönelik öğrenme ortamları, ders yapıları ve materyallerin geliştirilmesinde çalışmaların artırılması
		Sosyal, kültürel, sanatsal ve sportif faaliyetlere özel eğitim ihtiyacı olan öğrencilerin katılımının artırılması



## 2.5. Faaliyet Alanları ile Ürün/Hizmetlerin Belirlenmesi

Bu bölümde mevzuat analizi çıktıları dolayısıyla görev ve sorumluluklar dikkate alınarak okul/kurumun sunduğu temel ürün ve hizmetler verilmiştir. Belirlenen ürün ve hizmetler Tablo 5’te gösterilmiştir.

*Tablo 5: Faaliyet Alanlar/Ürün ve Hizmetler Tablosu*

Faaliyet Alanı	Ürün/Hizmetler
<b>Öğretim-Eğitim Faaliyetleri</b>	Öğrenci İşleri Kayıt-nakil işleri Devam-devamsızlık Sınıf geçme Sınav hizmetleri Staj işlemleri
<b>Rehberlik Faaliyetleri</b>	Öğrencilere rehberlik yapmak Velilere rehberlik etmek Rehberlik faaliyetlerini yürütmek
<b>Sosyal Faaliyetler</b>	Öğrenci kulüp çalışmaları Okul kermesi
<b>Sportif Faaliyetler</b>	Okul futbol/ basketbol/ voleybol/atletizm/masa tenisi turnuvaları Okul içi sportif yarışmalar
<b>Bilimsel, Kültürel ve Sanatsal Faaliyetler</b>	Okul münazara yarışmaları Resim sergisi TÜBİTAK 4006 Bilim Fuarı Belirli Gün ve Haftaların kutlanması

	Okul bünyesinde Bilgi Yarışması
<b>İnsan Kaynakları Faaliyetleri (Mesleki Gelişim Faaliyetleri, Personel Etkinlikleri...)</b>	Norm kadro iş ve işlemlerini yürütmek Özlük Dosyalarının Muhafazasını sağlamak Özlük ve emeklilik iş ve işlemlerini yürütmek Disiplin ve Ödül işlemlerinin uygulamalarını yapmak
<b>Okul- Aile Birliği Faaliyetleri</b>	Okul yönetimi ile işbirliği yaparak okulun fiziki donanım ihtiyaçlarının sağlanması Okulun ihtiyaçlarına yönelik bağış işlemlerinin takip edilmesi.
<b>Öğrencilere Yönelik Faaliyetler</b>	Okuma kültürünün yaygınlaştırılması çalışmaları İlkokullarda Tamamlayıcı Eğitim
<b>Ölçme Değerlendirme Faaliyetleri</b>	Ölçme ve değerlendirme iş ve işlemlerini iş birliği içerisinde yürütmek. Sınavların uygulanması ile ilgili organizasyonu yapmak ve sınav güvenliğini sağlamak. Ders notlarının zamanında girilmesini sağlamak.
<b>Öğrenme Ortamlarına Yönelik Faaliyetler</b>	Akıl ve Zeka Oyunları sınıflara temin edilmesi çalışmaları Okul kütüphanesinin zenginleştirilmesi ve aktif kullanımını sağlamak.
<b>Ders Dışı Faaliyetler</b>	Lise / Üniversite tanıtım gezileri Okul kermesi Okul gezileri Okul dışı öğrenme faaliyetleri

## 2.6. Paydaş Analizi

Stratejik planlama ve kalite yönetiminin temel unsurlarından birisi katılımcılıktır. Stratejik planın sahiplenilmesi ve uygulamanın etkinliğini artırmak amacıyla okulumuzun / kurumumuzun etkileşim içinde olduğu paydaşların görüşleri dikkate alınmıştır. Paydaşlar, idarenin ürün ve hizmetleriyle ilgisi olan, idareden doğrudan veya dolaylı, olumlu ya da olumsuz yönde etkilenen veya idareyi etkileyen kişi, grup veya kurumlardır. Paydaşlar iç paydaşlar ve dış paydaşlar olarak sınıflandırılır.

İç paydaşlar, okul/kurumda gerçekleşen her faaliyetten doğrudan etkilenen veya bir faaliyeti ilerletme/yavaşlatma etkisine sahip olanlardır. Okul/kurumun bir parçası olan bireyleri ifade eder. Okul/kurum müdürü, müdür yardımcıları, öğretmenler, öğrenciler, destek personeli ve okul aile birliği üyeleri iç paydaşlarımızdır.

Dış paydaşlar, okul/kurumun bir parçası olmayan ancak okulda gerçekleşen her faaliyetten dolaylı olarak etkilenen, bağlı/ilişkili/ilgili kişi, grup ya da kurumları ifade eder. Veliler, il ve ilçe millî eğitim müdürlükleri, valilik, kamu kurum ve kuruluşları, muhtarlar, sivil toplum ve özel sektör kuruluşları vb. dış paydaşlarımızdır.

**Tablo 6:Paydaş sınıflandırma ve etki / önem matrisi**

Paydaş Adı	İç Paydaş	Dış Paydaş	Etki Derecesi	Önem Derecesi
Burdur Valiliği		√	5	5
İl Milli Eğitim Müdürlüğü İdare ve Personelleri		√	5	5
Öğretmenler	√		5	5
Öğrenciler	√		5	5
Veliler		√	5	5
Okul Müdürlükleri	√		5	5
Rehberlik ve Araştırma Merkezi		√	3	5
Burdur Belediyesi		√	4	4
Gençlik Hizmetleri ve Spor İl Müdürlüğü		√	3	3
İl Sağlık Müdürlüğü		√	3	3
Aile ve Sosyal Politikalar İl Müdürlüğü		√	3	3
Burdur Hastanesi		√	3	3
Mahalle Muhtarlığı		√	4	4
Özel Eğitim ve Rehabilitasyon Merkezleri		√	3	3
Hayırseverler		√	4	4
Eğitim sendikaları		√	3	3
Medya		√	2	2
İl / İlçe Emniyet Müdürlüğü		√	4	4
İl / İlçe Müftülüğü		√	4	4

Önem Derecesi: 1, 2, 3 gözet; 4,5 birlikte çalış

Etki Derecesi: 1, 2, 3 İzle; 4, 5 bilgilendir

Önceliği: 5= Tam; 4=Çok; 3=Orta; 2=Az; 1=Hiç

### 2.6.1. Paydaş Görüş - Önerilerinin Alınması ve Değerlendirilmesi

Burdur Özel Eğitim Ortaokulu/İlkokulu olarak öğrenci, öğretmen ve personellere memnuniyet anketleri gönderilerek ilgili paydaşlarımızın durum tespit çalışmasında yer almaları istenmiştir. Böylece Burdur Özel Eğitim Ortaokulu/İlkokulu durum tespitinde bütün bağlı birimlerin ortak katılımı doğrultusunda paydaşlarımızın görüş ve beklentileri yapılan anketlerle tespit edilmiştir. Paydaş anketi okul çalışanları ve öğrencilere uygulanmıştır. Ankete 35 öğrenci, 35 veli, 30 öğretmen olmak üzere toplam 100 kişi katılmıştır.

Tablo 7:Öğrenci Memnuniyet Anket Sonuçları

ÖĞRENCİ MEMNUNİYET ANKETİ		MEMNUNİYET ANKETİ SONUCU	
SIRA NO	GÖSTERGELER	SONUÇ	%
1	İhtiyaç duyduğumda okul çalışanlarıyla rahatlıkla görüşebiliyorum.	35	100
2	Okul müdürü ile ihtiyaç duyduğumda rahatlıkla konuşabiliyorum.	35	100
3	Okulun rehberlik servisinden yeterince yararlanabiliyorum.	35	100
4	Okula ilettiğimiz öneri ve isteklerimiz dikkate alınır.	35	100
5	Okulda kendimi güvende hissediyorum.	35	100
6	Okulda öğrencilerle ilgili alınan kararlarda bizlerin görüşleri alınır.	30	85
7	Öğretmenler yeniliğe açık olarak derslerin işlenişinde çeşitli yöntemler kullanmaktadır.	35	100
8	Derslerde konuya göre uygun araç gereçler kullanılmaktadır.	35	100
9	Teneffüslerde ihtiyaçlarımı giderebiliyorum.	35	100
10	Okulun içi ve dışı temizdir.	35	100
11	Okulun binası ve diğer fiziki mekanlar yeterlidir.	20	57
12	Okulumuzda yeterli miktarda sanatsal ve kültürel faaliyetler düzenlenmektedir.	32	91
<b>GENEL DEĞERLENDİRME</b>			<b>95</b>

Yapılan öğrenci memnuniyet anketi sonucunda öğrencilerimizin genel memnuniyet düzeyinin %95 olduğu görülmektedir. Öğrencilerimiz en çok 1,2,3,4,5,7,8,9 faaliyetlerinden memnun olduklarını belirtmişlerdir. Ancak 6,11,12 konularının gelişime açık alanlar olduğuna yönelik görüş bildirmişlerdir.

**Tablo 8:Öğretmen Memnuniyet Anket Sonuçları**

ÖĞRETMEN MEMNUNİYET ANKETİ		ANKET SONUCU	
SIRA NO	GÖSTERGELER	SONUÇ	%
1	Okulumuzda alınan kararlar, çalışanların katılımıyla alınır.	40	100
2	Kurumdaki tüm duyurular çalışanlara zamanında iletilir.	40	100
3	Her türlü ödüllendirmede adil olma, tarafsızlık ve objektiflik esastır.	40	100
4	Kendimi, okulun değerli bir üyesi olarak görürüm.	40	100
5	Çalıştığım okul bana kendimi geliştirme imkânı tanımaktadır.	40	100
6	Okul, teknik araç ve gereç yönünden yeterli donanıma sahiptir.	30	75
7	Okulda çalışanlara yönelik sosyal ve kültürel faaliyetler düzenlenir.	40	100
8	Okulda öğretmenler arasında ayırım yapılmamaktadır.	40	100
9	Okulumuzda yerelde ve toplum üzerinde olumlu etki bırakacak çalışmalar yapmaktadır.	40	100
10	Yöneticilerimiz, yaratıcı ve yenilikçi düşüncelerin üretilmesini teşvik etmektedir.	40	100
11	Yöneticiler, okulun vizyonunu, stratejilerini, iyileştirmeye açık alanlarını vs. çalışanlarla paylaşır.	40	100
12	Okulumuzda sadece öğretmenlerin kullanımına tahsis edilmiş yerler yeterlidir.	40	100
13	Alanıma ilişkin yenilik ve gelişmeleri takip eder ve kendimi güncellerim.	40	100
<b>GENEL DEĞERLENDİRME</b>			<b>98</b>

Yapılan öğretmen memnuniyet anketi sonucunda öğretmenlerimizin genel memnuniyet düzeyinin 98 olduğu görülmektedir. Öğretmenlerimiz tüm faaliyetlerinden memnun olduklarını belirtmişlerdir. Ancak 6 numaralı konularının gelişime açık alanlar olduğuna yönelik görüş bildirmişlerdir.

**Tablo 9: Veli Memnuniyet Anket Sonuçları**

VELİ MEMNUNİYET ANKETİ		ANKET SONUCU	
SIRA NO	GÖSTERGELER	SONUÇ	%
1	İhtiyaç duyduğumda okul çalışanlarıyla rahatlıkla görüşebiliyorum.	70	100
2	Bizi ilgilendiren okul duyurularını zamanında öğreniyorum.	70	100
3	Öğrencimle ilgili konularda okulda rehberlik hizmeti alabiliyorum.	70	100
4	Okula ilettiğim istek ve şikayetlerim dikkate alınıyor.	70	100
5	Öğretmenler yeniliğe açık olarak derslerin işlenişinde çeşitli yöntemler kullanmaktadır.	50	70
6	Okulda yabancı kişilere karşı güvenlik önlemleri alınmaktadır.	70	100
7	Okulda bizleri ilgilendiren kararlarda görüşlerimiz dikkate alınır.	70	100
8	E-Okul Veli Bilgilendirme Sistemi ile okulun internet sayfasını düzenli olarak takip ediyorum.	20	28
9	Çocuğumun okulunu sevdiğini ve öğretmenleriyle iyi anlaştığını düşünüyorum.	60	85
10	Okul, teknik araç ve gereç yönünden yeterli donanıma sahiptir.	65	92
11	Okul her zaman temiz ve bakımlıdır.	70	100
12	Okulun binası ve diğer fiziki mekanlar yeterlidir.	70	100
13	Okulumuzda yeterli miktarda sanatsal ve kültürel faaliyetler düzenlenmektedir.	70	100
<b>GENEL DEĞERLENDİRME</b>			<b>90</b>

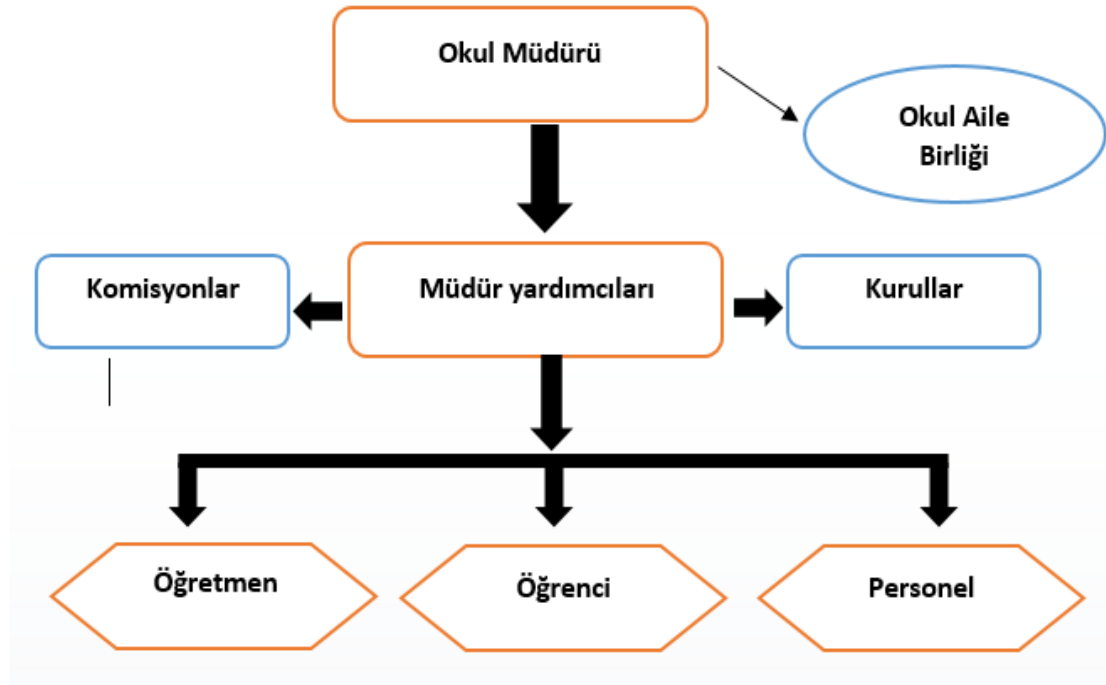
Yapılan veli memnuniyet anketi sonucunda velilerimizin genel memnuniyet düzeyinin %90 olduğu görülmektedir. Velilerimiz en çok 1. 2. 3. 4. 6. 7. 11. 12. maddelerin faaliyetlerinden memnun olduklarını belirtmişlerdir. Ancak 5. 8. 9.konularının gelişime açık alanlar olduğuna yönelik görüş bildirmişlerdir.

## 2.7. Okul / Kurum İçi Analiz

### 2.7.1. Okul / Kurum Teşkilat Şeması

Bu bölümde kurumumuzu oluşturan paydaşlara yönelik teşkilat şeması verilmiştir.

Şekil 1:Okul / kurum Teşkilat Şeması





### 2.7.2. Kurum içi analiz

Bu bölümde okulumuza yönelik öğrenci sayıları, akademik başarı verileri, devamsızlık ve gerçekleştirilen faaliyetlere yönelik analiz bilgileri yer almaktadır.

*Tablo 10:Sınıflara ve cinsiyete göre öğrenci sayıları*

SINIFI	KIZ	ERKEK	Toplam
1.Sınıf	4	5	9
2.Sınıf	3	5	8
3.Sınıf	6	7	13
4.Sınıf	2	5	7
5.Sınıf	6	9	15
6.Sınıf	1	3	4
7.Sınıf	1	4	5
8.Sınıf	3	3	6
TOPLAM	26	41	67

*Tablo 11:Yabancı uyruklu öğrenci sayısı*

SINIFI	KIZ	ERKEK	Toplam
3.Sınıf		1	1
5.Sınıf	1		1
7.Sınıf		1	1
<b>TOPLAM</b>	<b>1</b>	<b>2</b>	<b>3</b>

*Tablo 12: Okul / Kurum sosyal, kültürel, bilimsel ve sportif başarı tablosu (son 3 yıl)*

Faaliyet Alanı	Faaliyete Yönelik Elde Edilen Başarılar
<b>TÜBİTAK 4006 Bilim Fuarı</b>	Okulumuzda 2021,2022,2023 yılında TÜBİTAK 4006 Bilim Fuarı gerçekleştirilmiştir.
<b>TÜBİTAK ŞÖYLEŞİSİ</b>	Okulumuzda ,2023 yılında TÜBİTAK Bilim söyleşisi gerçekleştirilmiştir.
<b>TEKNOFEST</b>	2022 yılında okulumuzdan 4 tane başvuru oldu.
<b>Resim Yarışması</b>	resim yarışmasında 1 öğrencimiz il birincisi, (2021).
<b>ÖZEL SPORCULAR ATLETİZİM YARIŞMASI</b>	2021,2022,2023 yıllarında okulumuz toplam 9 öğrenci ile katılmıştır.
<b>ÖZEL SPORCULAR BOCCEYARIŞMASI</b>	2021,2022,2023 yıllarında 4 er öğrenci ile katılım sağlamıştır
<b>ÖZEL SPORCULAR MASA TENİSİYARIŞMASI</b>	2022 de 1 öğrencimiz il birincisi olmuştur.
<b>KURUMLAR ARASI VOLEYBOL YARIŞMASI</b>	2021 YILINDA OKUL TAKIMIMIZ 2. OLMUŞTUR.

*Tablo 13: Öğrenci devamsızlık verileri*

SINIF	10 -20 gün arası		20 Gün ve üzeri	
	Özürlü	Özürsüz	Özürlü	Özürsüz
1.SINIF	2	1		
8. SINIF				1
4. SINIF		1		

## 2.7.2. İnsan Kaynakları

Okullarda insan kaynaklarını, organizasyonel amaçlar doğrultusunda en verimli şekilde kullanmak; insan kaynağının iç ve dış gelişmelere uygun olarak etkin bir şekilde planlanmasını, geliştirilmesini ve değerlendirilmesini sağlamak kurumun verimliliği açısından büyük önem taşımaktadır.

*Tablo 14: Çalışanların Eğitim Düzeyi ve Cinsiyetine Göre Dağılımı*

	DOKTORA			YÜKSEK LİSANS			LİSANS			ÖNLİSANS			LİSE VE ALTI		
	E	K	T	E	K	T	E	K	T	E	K	T	E	K	T
Okul Müdürü				1		1									
Müdür Yardımcıları					1	1		1	1						
Branş Öğretmenleri				1	1	2	8	23	31						
Rehber Öğretmen				1		1									
<b>TOPLAM</b>				3	2	5	8	24	32						

**Tablo 15: İdari Personelin Hizmet Süresine İlişkin Bilgiler**

Hizmet Süreleri	2023 Yılı İtibarıyla	
	Kişi Sayısı	%
<b>1 Yıl</b>	1	
<b>2-3 Yıl</b>	1	
<b>4 Yıl</b>		
<b>5 Yıl ve fazlası</b>	1	

**Tablo 16: Öğretmenlerin Hizmet Süreleri**

Hizmet Süreleri	Branşı	Kadın	Erkek	Hizmet Yılı	Toplam
<b>1-3 Yıl</b>	HEMŞİRE	1		25	
	MÜDÜR YARDIMCISI	1		8	
	ÖZEL EĞİTİM ÖĞRETMENİ	1		3	
	ÖZEL EĞİTİM ÖĞRETMENİ	1		13	
	BEDEN EĞİTİM ÖĞRETMENİ		1	19	
<b>4-6 Yıl</b>	ÖZEL EĞİTİM ÖĞRETMENİ	1		11	

	REHBER ÖĞRETMENİ	1		11	
	MÜDÜR YARDIMCISI	1		13	
	ÖZEL EĞİTİM ÖĞRETMENİ		1	25	
	ÖZEL EĞİTİM ÖĞRETMENİ	1		12	
	ÖZEL EĞİTİM ÖĞRETMENİ	1		10	
	DİN KÜLTÜRÜ ÖĞRETMENİ	1		4	
	BİLİŞİM TEKNOLOJİ ÖĞRETMENİ		1	17	
<b>7-10 Yıl</b>	ÖZEL EĞİTİM ÖĞRETMENİ		1	16	
	GÖRSEL SANATLAR ÖĞRETMENİ		1	22	
	ÖZEL EĞİTİM ÖĞRETMENİ		1	16	
	ÖZEL EĞİTİM ÖĞRETMENİ		1	12	
	ÖZEL EĞİTİM ÖĞRETMENİ	1		13	
	ÖZEL EĞİTİM ÖĞRETMENİ	1		12	
<b>11-15 Yıl</b>	ÖZEL EĞİTİM ÖĞRETMENİ	1		23	
	ÖZEL EĞİTİM ÖĞRETMENİ	1		27	
	ÖZEL EĞİTİM ÖĞRETMENİ	1		15	
	ÖZEL EĞİTİM ÖĞRETMENİ	1		14	
<b>16-20 Yıl</b>					
<b>20 yıl ve üzeri</b>					

*Tablo 17: Yönetici ve öğretmenlerin katıldıkları hizmet içi eğitim faaliyeti sayısı*

Adı ve Soyadı	Branşı	Katıldığı Hizmet İçi Eğitim Sayısı			
		2021	2022	2023	Toplam
AHMET TEPE	MÜDÜR	1	7	1	9
MERYEM ÇETİN	MÜDÜR YARDIMCISI	1	7	7	15
BÜŞRA YAMAN ÖZÇELİK	MÜDÜR YARDIMCISI	3	8	5	16
GÜLSEN YILDIZ	ÖZELEĞİTİM ÖĞRETMENİ	4	12	7	23
ENGİN BOZGÜN	ÖZELEĞİTİM ÖĞRETMENİ	3	13	7	23
BİRSEN YORGANCI	ÖZELEĞİTİM ÖĞRETMENİ	3	9	8	20
YILMAZ SEZER	OKUL ÖNCESİ	1	5	6	12
SERAP ZORLU	ÖZELEĞİTİM ÖĞRETMENİ	1	11	7	19
SERAP ÖZMEN	OKUL ÖNCESİ	6	18	4	28
GÖZDE ARIKAN	REHBER ÖĞRETMEN	21	6	9	36
RABİA ERGİN TOKLU	ÖZELEĞİTİM ÖĞRETMENİ	1	10	12	23
HATİCE SUDE YÜCE	ÖZELEĞİTİM ÖĞRETMENİ	2	10	4	16
REYHAN BEKDEMİR	ÖZELEĞİTİM ÖĞRETMENİ	1	9	6	16
SEDA SULTAN KARALI	ÖZELEĞİTİM ÖĞRETMENİ	4	10	3	17
OĞUZ KAPLAN	GÖRSEL SANATLAR	2	2	5	9
SERKANT AKKAYA	MÜZİK ÖĞRETMENİ	1	1	6	8
MUSA İŞLER	BEDEN EĞİTİMİ	1	5	7	13
ZEKERİYA KAYI	BİLİŞİM TEKNOLOJİ	2	34	60	96

<b>NACİ KUTSAL</b>	<b>ÖZELEĞİTİM ÖĞRETMENİ</b>	<b>1</b>	<b>5</b>	<b>5</b>	<b>11</b>
<b>ALİ GÖKBAYRAK</b>	<b>TEKNOLOJİ TASARIM</b>	<b>3</b>	<b>3</b>	<b>7</b>	<b>13</b>
<b>FATMA YILDIZ BULUT</b>	<b>ÖZELEĞİTİM ÖĞRETMENİ</b>	<b>1</b>	<b>6</b>	<b>8</b>	<b>15</b>
<b>BURCU ÇAN</b>	<b>ÖZELEĞİTİM ÖĞRETMENİ</b>	<b>2</b>	<b>7</b>	<b>6</b>	<b>15</b>
<b>HÜMEYRA DENİZ</b>	<b>ÖZELEĞİTİM ÖĞRETMENİ</b>	<b>1</b>	<b>11</b>	<b>6</b>	<b>18</b>
<b>ZEYNEP YİĞİT</b>	<b>DİN KÜLTÜRÜ</b>	<b>6</b>	<b>3</b>	<b>4</b>	<b>13</b>

*Tablo 18: Okul / kurum norm ve ihtiyaç durumu*

<b>Branş</b>	<b>Norm</b>	<b>Mevcut</b>	<b>İhtiyaç</b>	<b>Toplam</b>
<b>ÖZEL EĞİTİM ÖĞRETMENİ</b>	26	13	13	
<b>GÖRSEL SANATLAR</b>	1	1	0	
<b>MÜZİK</b>	1	1	0	
<b>TEKNOLOJİ TASARIM</b>	1	1	0	
<b>BİLİŞİM TEKNOLOJİ</b>	0	1	0	
<b>DİN KÜLTÜRÜ VE AHLAK BİLGİSİ</b>	1	1	0	
<b>BEDEN EĞİTİMİ</b>	1	1	0	
<b>REHBERLİK</b>	1	1	0	



**Tablo 19: Okul/Kurumda Oluşan Öğretmen Sirkülasyon Durumu**

	Okul/Kurumdan Ayrılan Öğretmen Sayısı			Okul/Kurumda Göreve Başlayan Öğretmen Sayısı		
	2021	2022	2023	2021	2022	2023
<b>TOPLAM</b>	1	2	1	1	2	1

**Tablo 20: Okul/Kurumda Oluşan Yönetici Sirkülasyon Durumu**

	Okul/Kurumdan Ayrılan Öğretmen Sayısı			Okul/Kurumda Göreve Başlayan Öğretmen Sayısı		
	2021	2022	2023	2021	2022	2023
<b>TOPLAM</b>	-	1	1	-	1	1

**Tablo 21: Kurumdaki Mevcut Hizmetli/ Memur/ Yardımcı Personel Sayısı**

	Görevi	Erkek	Kadın	Hizmet Yılı
1	Hizmetli	1		1
2	Geçici Personel		5	

Tablo 22: Okul/kurum Rehberlik Hizmetleri

Mevcut Kapasite				Mevcut Kapasite Kullanımı ve Performans					
Psikolojik Danışman Norm Sayısı	Görev Yapan Psikolojik Danışman Sayısı	İhtiyaç Duyulan Psikolojik Danışman Sayısı	Görüşme Odası Sayısı	Danışmanlık Hizmeti Alan			Rehberlik Hizmetleri İle İlgili Düzenlenen Eğitim/Paylaşım Toplantısı vb. Faaliyet Sayısı		
				Öğrenci Sayısı	Öğretmen Sayısı	Veli Sayısı	Öğretmenlere Yönelik	Öğrencilere Yönelik	Velilere Yönelik
1	1	-	1	67	35	67	3	9	9

### 2.7.3. Teknolojik Düzey

Okul hizmetlerinin, yararlanıcılara daha hızlı ve etkili şekilde sunulması için güncel teknolojik araçlar etkin bir biçimde kullanılmaktadır. Bu kapsamda modüler bir yapıda kurgulanmış olan Millî Eğitim Bakanlığı Bilgi İşlem Sistemi (MEBBİS) ile kurumsal ve bireysel iş ve işlemlerin büyük bölümü yürütülmektedir. Aynı zamanda sistemde personel ve öğrencilerin bilgileri bulunmaktadır. e-Okul, Veli Bilgilendirme Sistemi gibi modüllere ulaşılarak çalışmalar yürütülmektedir. Müdürlüğümüz resmi yazışmaları elektronik ortamda Doküman Yönetim Sistemi (DYS) üzerinden yapılmaktadır.

*Tablo 23: Teknolojik Araç-Gereç Durumu*

Araç-Gereçler	Mevcut	İhtiyaç
Etkileşimli Tahta	10	
Masaüstü bilgisayar	7	
Dizüstü bilgisayar	3	
Fotokopi Makinesi	2	1
Yazıcı	2	
Tarayıcı	2	
Televizyon	3	
Projeksiyon cihazı	1	
Güvenlik Kamerası	1	
..vb		

**Tablo 24: Fiziki Mekân Durumu**

<b>Fiziki Mekân</b>	<b>Var</b>	<b>Yok</b>	<b>Adedi</b>	<b>İhtiyaç</b>	<b>Açıklama</b>
<b>Derslik Sayısı</b>	VAR		14		
<b>Öğretmen Çalışma Odası</b>	VAR		1		
<b>Ekipman Odası</b>		YOK	-	1	
<b>Kütüphane</b>	VAR		1		
<b>Rehberlik Servisi</b>	VAR		1		
<b>Resim Odası</b>		YOK		1	
<b>Müzik Odası</b>		YOK		1	
<b>Çok Amaçlı Salon</b>		YOK		1	
<b>Spor Salonu</b>	VAR		1		
<b>Kantin</b>		YOK			<b>İHTİYAÇ DEĞİL</b>
<b>BT Laboratuvarı</b>		YOK			<b>İHTİYAÇ DEĞİL</b>
<b>Kodlama Atölyesi</b>		YOK			<b>İHTİYAÇ DEĞİL</b>
<b>Revir</b>		YOK		<b>1</b>	

#### 2.7.4. Mali Kaynaklar

Kurumun mali kaynakları, bütçe büyüklüğü, döner sermaye, okul-aile birliği gelirleri, kantin vb. gelirler ve harcama kalemleri ortaya konulur. Bütçe işlemlerinin kim tarafından yürütüldüğü belirtilir. Enflasyon oranı da dikkate alınarak plan dönemi boyunca gerçekleşecek kaynak artışı tahmini olarak belirlenir.

*Tablo 25: Gelir-Gider Tablosu (2023 yılı)*

HARCAMA KALEMLERİ	GİDER	GELİR
Temizlik	15000	15000
Küçük Onarım	-	-
Bilgisayar Harcamaları	10000	10000
Sosyal Faaliyetler	10000	10000
Kırtasiye	15000	15000
<b>TOPLAM</b>	<b>50000</b>	<b>50000</b>

*Tablo 26: Kaynak Tablosu*

Kaynaklar	2024	2025	2026	2027	2028
<b>Genel Bütçe</b>	30000	33000	36300	39900	<b>43800</b>
<b>Okul Aile Birliđi</b>	-				
<b>Kira Gelirleri</b>	-				
<b>Döner Sermaye</b>	-				
<b>Dış Kaynak/Projeler</b>	1000	1100	1210	1330	<b>1460</b>
<b>TOPLAM</b>	<b>31000</b>	<b>34100</b>	<b>37510</b>	<b>41230</b>	<b>45260</b>

## 2.7.5. İstatistiki Veriler

*Tablo 27: Yıllara göre öğrenci sayısı*

	2020- 2021		2021- 2022		2022-2023	
	K	E	K	E	K	E
<b>ÖĞRENCİ SAYISI</b>	12	48	15	48	20	45
<b>TOPLAM</b>	60		63		65	

*Tablo 28: Yıllara göre sınıf tekrar yapan öğrenci sayısı*

Sınıf Düzeyleri	2020- 2021	2021- 2022	2022-2023
<b>1. sınıf</b>			1
<b>TOPLAM</b>			1

Tablo 29: Okulda Kurulan Kulüpler

	Kulüp Adı	Öğrenci Sayısı (2023)	Danışman Öğretmen Sayısı
<b>ORTAOKUL</b>	BİLİM FEN VE TEKNOLOJİ KULÜBÜ	30	HÜMEYRA DENİZ
	BİLİNÇLİ TÜKETİCİ KULÜBÜ	4	BURCU ÇAN
	DEĞERLER KULÜBÜ	1	NACİ KUTSAL
	DEMOKRASİ, İNSAN HAKLARI VE YURTDAŞLIK KULUBÜ	6	BİRSEN YORGANCI
	GEZİ TANITMA VE TURİZİM KULUBÜ	30	GÜLSEN YILDIZ
	GÖRSEL SANATLAR KULÜBÜ	7	OĞUZ KAPLAN
	SAĞLIK TEMİZLİK VE BESLENME KULÜBÜ	7	REYHAN BEKDEMİR
	SPOR KULÜBÜ	29	MUSA İŞLER
	YEŞİLAY KULÜBÜ	4	FATMA YIDIZ BULUT
	YEŞİLİ KORUMA KULÜBÜ	7	RABİA ERGİN TOKLU
	ZEKA OYUNLARI KULÜBÜ	30	ALİ GÖKBAYRAK
<b>İLKOKUL</b>	BİLİNÇLİ TÜKETİCİ KULÜBÜ	0	YILMAZ SEZER
	DEĞERLER KULÜBÜ	6	GÜLÇİN AYDIN
	GEZİ TANITMA VE TURİZİM KULUBÜ	7	TUBA SOYLU
	GÖRSEL SANATLAR KULÜBÜ	3	SERAP ÖZMEN



	SAĞLIK TEMİZLİK VE BESLENME KULÜBÜ	6	NEVZAT KÖSEOĞLU
	SAĞLIK VE GÜVENLİK KULÜBÜ	7	HAVVA YAVAŞ
	SPOR KULÜBÜ	2	SERAP ZORLU

*Tablo 30: Kurumda Gerçekleştirilen Faaliyet Sayıları*

Faaliyetler	2020- 2021	2021- 2022	2022-2023
Belirli Gün ve Haftalara Yönelik Kutlamalar	12	12	12
Okul tanıtım gezileri	1	1	1
Piknik	2	2	2
Müze gezisi	1	2	1
Kermes		1	
Sınıflar arası spor turnuvaları	3	3	4
Sergi	1	1	1
Bilgi yarışması	-	1	1
Şiir Okuma	12	12	12
Bilim Söyleşileri			1
<b>Tübitak 4006</b>	1	1	1
<b>TOPLAM</b>	33	36	36

*Tablo 31: Okul paydaşlarınca gerçekleştirilen bilimsel faaliyetler / yayınlar*

Adı-Soyadı	Görevi	Gerçekleştirilen Bilimsel Faaliyet Türü	Faaliyetin Adı	Faaliyetin Yılı
Emel Arıkan bulut	ÖĞRETMEN	DİJİTAL DERGİ	DİJİTAL DERGİ	2021
Hatice Sude Yüce	Öğretmen	Gazete	Dijital Gazete	2022
Hümeysra Deniz	Öğretmen	Proje	4006	2021-2022-2023
Meryem Çetin	Öğretmen	Proje	Bilim Söyleşisi	2023
Serap Özmen	Öğretmen	Yüksek lisans	Eğitim Fakültesinde Öğrenim Gören Öğretmen Adaylarının Ekolojik Okur Yazarlık Düzeyinin Farklı Değişkenler Açısından İncelenmesi isimli yüksek lisans tezi	2024
Ahmet Tepe	<b>Müdür</b>	Yüksek Lisans	<b>Eğitilebilir Zihinsel Engelli Bireylerde Sporun Duyusal gelişimin etkileri isimli yüksek lisans tezi</b>	2017
Yılmaz SEZER	Öğretmen	Yüksek Lisans	Ortaokul Öğretmenlerinin Kollektif Yeterlilik Algıları İle Öğretmen Liderliği Kültürü Arasındaki İlişki isimli yüksek lisans tezi	2016

**Tablo 32: Yemekhaneden faydalanan öğrenci sayısı**

	<b>Yemekhane Kapasitesi</b>	<b>Yemekhaneden Faydalanan Öğrenci Sayısı</b>	<b>Yemekhane Kullanım Oranı</b>
<b>2021</b>	35	60	<b>% 100</b>
<b>2022</b>	35	63	<b>% 100</b>
<b>2023</b>	<b>35</b>	<b>65</b>	<b>% 100</b>

## **2.8. Çevre Analizi (PESTLE)**

**Tablo 33: PESTLE Tablosu**

<b>Politik-Yasal Etkenler</b>	<b>Ekonomik Etkenler</b>
<ul style="list-style-type: none"><li>➤ Kalkınma Planı ve Orta Vadeli Program,</li><li>➤ Bakanlık, il ve ilçe stratejik planlarının incelenmesi,</li><li>➤ Yasal yükümlülüklerin belirlenmesi,</li><li>➤ Oluşturulması gereken kurul ve komisyonlar,</li><li>➤ Okul/kurum çevresindeki politik durum.</li></ul> <p><b>Örnek:</b></p> <ul style="list-style-type: none"><li>➤ Hükümetin göç politikası</li><li>➤ Okul-Aile birliği</li><li>➤ Tasarruf tedbirleri</li><li>➤ Yükseköğretim giriş sınavlarında alan öğrencilerine ek puan verilmesi</li><li>➤ Okul mezunlarının iş olanaklarının geniş olması</li></ul>	<ul style="list-style-type: none"><li>● Okul/kurumun bulunduğu çevrenin genel gelir durumu,</li><li>● İş kapasitesi,</li><li>● Okul/kurumun gelirini arttırıcı unsurlar,</li><li>● Okul/kurumun giderlerini arttırıcı unsurlar,</li><li>● Tasarruf sağlama imkânları,</li><li>● İşsizlik durumu,</li><li>● Mal-ürün ve hizmet satın alma imkânları,</li><li>● Kullanılabilir bütçe</li></ul> <p><b>Örnek:</b></p> <ul style="list-style-type: none"><li>➤ Velilerin ekonomik düzeyinin yüksek/orta/zayıf olması</li><li>➤ Kantin gelirinin olması</li><li>➤ Hayırseverlerin destekleri</li><li>➤ Okul gelirinin giderinden fazla olması / dengeli olması</li><li>➤ Erasmus+ Projeleri hibe programından faydalanılması</li></ul>

<ul style="list-style-type: none"> <li>➤ Zorunlu eğitim</li> <li>➤ Deprem Yönetmeliği</li> <li>➤ Taşınabilir eğitim</li> <li>➤ Yaşanan deprem neticesinde okulumuzun depremden etkilenen başka bir okul ile birleştirilerek birlikte kullanılıyor olması</li> <li>➤ MEB tarafından meslek liselerine yönelik ..... ile avantajların artması</li> <li>➤ Üniversite / diyanet başkanlığı, ..... kurumu ile gerçekleştirilen protokol.</li> </ul>	<ul style="list-style-type: none"> <li>➤ DOĞAKA Ajansı hibe programından faydalanılması</li> <li>➤ Okul bahçesinden elde edilen ürünlerin satılarak okul bütçesine gelir elde edilmesi</li> <li>➤ Bakanlık tarafından doğrudan okul hesabına ödenek aktarılması</li> <li>➤ Ülkedeki ekonomik dalgalanmanın gelir/gider durumunu olumsuz etkilemesi</li> <li>➤ Ödenek eksikliği nedeni ile donanım ve onarım ihtiyaçlarının giderilememesi</li> </ul>
<b>Sosyo-kültürel etkenler</b>	<b>Teknolojik etkenler</b>
<ul style="list-style-type: none"> <li>● Kariyer beklentileri,</li> <li>● Ailelerin ve öğrencilerin bilinçlenmeleri,</li> <li>● Aile yapısındaki değişimler (geniş aileden çekirdek aileyegeçiş, erken yaşta evlenme vs.),</li> <li>● Nüfus artışı,</li> <li>● Göç,</li> <li>● Nüfusun yaş gruplarına göre dağılımı,</li> <li>● Hayat beklentilerindeki değişimler (Hızlı para kazanma hırsı, lüks yaşama düşkünlük, kırsal alanda kentsel yaşam),</li> <li>● Beslenme alışkanlıkları,</li> <li>● Değerler, mesleki etik kuralları vb.</li> </ul> <p>Örnek:</p> <ul style="list-style-type: none"> <li>➤ Ailelerin eğitim düzeyinin çoğunlukla düşük / iyi olması</li> <li>➤ Okulun göç alan bir mahallede bulunması</li> <li>➤ Velilerin özel eğitim konusunda bilinçsiz olmaları</li> <li>➤ Velilerin özel eğitim öğrencilerine yönelik farkındalık düzeylerinin iyi olması</li> <li>➤ Toplumda dezavantajlı bireylere yönelik farkındalığın yükselmesi</li> <li>➤ Velilerin genel olarak eğitime önem vermesi</li> <li>➤ Okulda yabancı uyruklu öğrencilerin fazla olması / olmaması.</li> <li>➤ Veli gelir durumunun düşük olması nedeniyle öğrencilerde yetersiz beslenme problemi olması</li> <li>➤ Velilerin mevsimlik işçi olması nedeni ile öğrencilerin okula geç başlayıp, erken gitmeleri</li> <li>➤ Velilerin akademik başarı beklentilerinin olmaması / yüksek olması</li> <li>➤ Toplumsal olarak meslek liselerine yönelik bakış açısının pozitif yönde</li> </ul>	<ul style="list-style-type: none"> <li>● Okul/kurumun teknoloji kullanım durumu</li> <li>● e- Devlet uygulamaları,</li> <li>● Dijital Platformlar üzerinden uzaktan eğitim imkânları,</li> <li>● Okul/kurumun sahip olmadığı teknolojik araçlar</li> <li>● Personelin ve öğrencilerin teknoloji kullanım kapasiteleri,</li> <li>● Personelin ve öğrencilerin sahip olduğu teknolojik araçlar,</li> <li>● Teknoloji alanındaki gelişmeler</li> <li>● Teknolojinin eğitimde kullanımı</li> </ul> <p>Örnek:</p> <ul style="list-style-type: none"> <li>➤ EBA platformu sayesinde öğrencilerin uzaktan eğitim imkanlarının olması</li> <li>➤ Bakanlık tarafından sunulan uzaktan mesleki eğitim kursları</li> <li>➤ Tüm sınıflarımızda etkileşimli tahta olması</li> <li>➤ Sınıflarımızda etkileşimli tahta olmaması</li> <li>➤ Güvenlik kameralarının tam olması / eksik olması</li> <li>➤ Sınıflarda klima olması / olmaması</li> <li>➤ Sınıflarımızda televizyon ve projeksiyon olması</li> <li>➤ Öğretmenlerin dijital yeterliliklerinin düşük / iyi düzeyde olması</li> <li>➤ Okulumuzda fiber internet alt yapısının olması/ olmaması</li> <li>➤ Öğrencilerde artan dijital bağımlılık</li> <li>➤ Öğrencilerin dijital yeterliliklerinin düşük/ iyi olması</li> </ul>

değişmesi
<p><b>Çevresel Etkenler</b></p> <ul style="list-style-type: none"> <li>● Hava ve su kirlenmesi,</li> <li>● Toprak yapısı,</li> <li>● Bitki örtüsü,</li> <li>● Doğal kaynakların korunması için yapılan çalışmalar,</li> <li>● Çevrede yoğunluk gösteren hastalıklar,</li> <li>● Doğal afetler (deprem kuşağında bulunma, Covid 19, kene vakaları vb.)</li> </ul> <p><b>Örnek:</b></p> <ul style="list-style-type: none"> <li>➤ İlimizin deprem bölgesinde olması</li> <li>➤ Okulumuzun ulaşımının kolay / zor olması</li> <li>➤ Okulumuzun çevresinin yeşillik alanının geniş olması</li> <li>➤ Okulun ana yola yakın olması</li> <li>➤ Okulun trafiğin yoğun olduğu bir sokakta bulunması</li> <li>➤ İlimizde kış mevsiminin yumuşak geçmesi</li> <li>➤ İlimizde yaz mevsiminin erken başlaması</li> <li>➤ Toplu taşıma araçları ile okula ulaşım sağlanabilmesi</li> </ul>

## 2.9. GZFT Analizi

Tablo 34: GZFT Listesi

İç Çevre		Dış Çevre	
Güçlü Yönler	Zayıf Yönler	Fırsatlar	Tehditler
<p>Öğrencilerimizin okula uyum konusunda sıkıntılar yaşamaması</p> <p>Öğretmenlerin kendilerini geliştirmeye ve öğrenmeye açık olması</p> <p>Öğretmen kadrosunun tecrübeli olması</p> <p>Çalışanların işbirliğine ve ekip çalışmalarına yatkın oluşu</p>	<p>Öğrenci tanımlamalarının eksik olması ve daha ağır öğrencilerin gelmesi</p> <p>Öğretmenlerin alanlarındaki bilgilerini yenileme ve geliştirme fırsatlarının yetersiz olması</p> <p>Branş Öğretmenlerimizin özel eğitim alanında eğitim almamış olması</p>	<p>Üniversitelerle işbirliği imkânı olması</p> <p>İl Milli Eğitim Müdürlüğünün Okula her konuda destek olması</p> <p>Hayırseverlerin varlığı</p>	<p>STK 'ların kendi aralarındaki uyumsuzlukların eğitime olumsuz yansımaları</p> <p>Çevrenin ekonomik düzeyinin düşük olması</p>

<p>Özel Eğitim ve Rehberlik çalışmalarının yeterli olması Gerçekleştirilen sosyal ve kültürel etkinliklere katılım oranının yüksek olması Ulaşımın kolay olması Okul merkeze yakın olması Okul bünyesinde çocukların gelişimine yardımcı olacak jimnastik ve spor aletlerinin bulunduğu bir spor salonunun olması Okulumuzun toplam kalite ve beyaz bayrak gibi ödülleri kazanmayı başarmış bir okul olması. Okulda kurum kültürünün oluşması</p>	<p>Veli eğitim seviyesinin düşük olması Velilerin eğitime destek olması konusunda yeterli düzeyde olmaması Velilerin eğitim başarısında beklentilerini yüksek tutmaları Fiziksel yapının yetersizliği Dersliklerin küçük olması Çocukların zihinsel gelişim ve el becerilerine uygun atölyelerin bulunmaması Okulumuzun fiziki durumunun ve eğitim materyallerinin yeterli düzeyde olmaması, Derslik ve donatım malzemesi bakımından eksik olması. Planlanan işlerin kaynak sıkıntısına takılıyor olması, Mali kaynakların yetersiz olması Velilerimiz orta ve alt gelir grubundan olduğu için okul aile birliği gelirlerinin giderleri karşılayamaması.</p>	<p>Çevrede maddi durumu ortalamanın üzerinde işletmelerin varlığı Ulusal ve yerel basın kuruluşları ile sağlıklı ilişkilerin sağlanması Okul dışı kurumlarla (Valilik, gençlik merkezi, diğer okullar vs.) ilişkilerin iyi olmasından dolayı proje, performans ödevi gibi çalışmaların yapılabilmesine olanak sağlanması. Okulumuzun bir özel eğitim kurumu olması İl Merkezinde olması</p>	<p>Çevredeki sosyal ve kültürel düzeyin düşük olması Halkın engelliler okuluna bakış açısından kaynaklanan, çocuğunun engelli damgasını yemesini istememesinden dolayı öğrencileri okula kayıt ettirmemesi Özel Eğitim okullarının Toplum tarafından sadece eğitime öğretim odaklı bakması Çevre düzenlemesinin çocuklar açısından yetersiz oluşu.</p>
---	--	---	--

## **3.GELECEĐE BAKIŐ**

### **3.1.Misyonumuz**

Türk Millî Eđitiminin genel amaç ve temel ilkeleri dođrultusunda, özel eđitime ihtiyacı olan bireylerin; toplum içinde birey olarak aktif rol alabilen, başkaları ile iyi ilişkiler kuran, iş birliđi içinde çalışabilen, çevresine uyum sağlayabilen, üretici ve mutlu bir vatandaş olarak yetişmelerini, toplum içinde bağımsız yaşamaları ve kendi kendilerine yeterli bir duruma gelmelerine yönelik temel yaşam becerilerini geliştirmelerini, uygun eđitim programları ile özel yöntem, personel ve araç gereç kullanarak; eđitim ihtiyaçları, yeterlilikleri, ilgi ve yetenekleri dođrultusunda üst öğrenime ve hayata hazırlanmalarını sağlamak.

### **3.2.Vizyonumuz**

Öğrencilerimizin özelliklerinin ve bireysel yeterliliklerinin merkeze alındığı, kişisel farklılıklara duyarlı, bireyin gelişiminin sosyal, kültürel, sanatsal ve sportif faaliyetlerle desteklendiđine inanan, ailenin eđitim sürecine etkin katılımını sağlayan, her bireyin tek ve değerli olduđuna inanan eđitim sistemi

### **3.3.Temel Deęerlerimiz**

- ✓ **Milli ve Manevi deęerlere baęlılık**
- ✓ **Atatürk ilke ve inkılaplarına baęlı**
- ✓ **Koşulsuz kabul**
- ✓ **Empatik yaklaşım**
- ✓ **Eşit Fırsat tanıma**
- ✓ **Ödüllendirerek motivasyon**
- ✓ **İş birlięi ve takım çalışması**
- ✓ **Çözüm ve ürün odaklı olma**
- ✓ **Yenilięe ve deęişime açık olma**
- ✓ **Bireysel yenilikçi ve yenilikleri destekleme**
- ✓ **Saygı ve dürüstlük çerçevesinde çalışma**
- ✓ **Her çalışana deęer verme**
- ✓ **Proje odaklı çalışmalar yapmak**
- ✓ **Hizmet standartlarımızı sürekli geliştirmek**
- ✓ **Hesap verilebilirlik**
- ✓ **Sürekli gelişme düşüncesi**



## 4. AMAÇ, HEDEF VE PERFORMANS GÖSTERGESİ İLE STRATEJİLERİN BELİRLENMESİ

### B. Stratejik Amaçlar

Tablo 43 Stratejik Amaçlar, Hedefler

<b>AMAÇ 1 (A1)</b>	Öğrencilerin eğitim öğretime etkin katılımlarıyla donanımlı olarak bir üst öğrenime geçişi sağlanacaktır.
<b>Hedef 1.1 (H1.1)</b>	Öğrenme kayıpları önleyici çalışmalar yapılarak azaltılacaktır.
<b>AMAÇ 2 (A2)</b>	Özel eğitim öğrencilerinin akranlarından soyutlanmadan kişisel gelişimleri sağlanacaktır.
<b>Hedef 2.1 (H2.1)</b>	Öğrencilerin bilimsel, kültürel, sanatsal ve sportif etkinliklere katılımları artırılabilecektir.
<b>AMAÇ 3 (A3)</b>	Öğrencilerin gelişimlerini bir bütün olarak desteklenmesi, ilgi, yetenek, değer, tutum ve kişilik özelliklerini keşfetmesi sağlanacaktır.
<b>Hedef 3.1 (H3.1)</b>	Öğrencilerin gelişimlerini olumsuz yönde etkileyebilecek problemlerin çözümüne yardımcı olmak amacıyla çalışmalar yürütülecektir.
<b>AMAÇ 4 (A4)</b>	Kurumun insan kaynağı kapasitesini geliştirerek ulusal ve uluslararası standartlara uygun eğitim hizmeti sunulacaktır.
<b>Hedef 4.1 (H4.1)</b>	Okul aile işbirliği sağlanarak kurum kültürü geliştirilecektir.
<b>AMAÇ 5 (A5)</b>	Eğitim ortamlarının fiziki imkânları geliştirilecektir.
<b>Hedef 5.1 (H5.1)</b>	Temel eğitimde okulların niteliğini arttıracak uygulama ve çalışmalara yer verilecektir.

### C. Stratejik Hedefler, Performans Göstergeleri, Stratejiler

AMAÇ (A1)	Öğrencilerin eğitim ve öğretime etkin katılımlarıyla süreci tamamlamaları sağlanacaktır.								
HEDEF (H1.1)	Öğrencilerin okula erişim, devam ve okulu tamamlama oranları artırılabacaktır.								
Performans Göstergesi (PG)	Hedefe Etkisi (%)	Başlangıç Değeri (2023)	2024	2025	2026	2027	2028	İzleme Sıklığı	Raporlama Sıklığı
PG1.1.1. İl-ilçe özel eğitim hizmetleri kurulu tarafından yerleştirilme kararı verilen öğrencilerin kayıt yaptırma oranı (%)	100	100	100	100	100	100	100	6 AY	6 AY
PG1.1.2. Devamsızlık süresi 20 günü aşan öğrencilerin oranı	100	0,2	0	0	0	0	0	6 AY	6 AY
PG1.1.3. Bir eğitim ve öğretim yılında örgün eğitimden ayrılan öğrenci oranı (%)	100	0	0	0	0	0	0	6 AY	6 AY
PG1.1.4. Sağlık sorunları ve diğer nedenlerle okula devam edemeyen öğrencilerin uygun eğitim ortamlarına yönlendirilme ve yerleştirilme oranı (%)	100	0	0	0	0	0	0	6 AY	6 AY
PG 1.1.5. Okula yeni başlayan öğrencilerden uyum eğitimine katılanların oranı	100	-	-	-	-	-	-	6 AY	6 AY
<b>KOORDİNATÖR BİRİM</b>	Okul idaresi								
<b>İŞ BİRLİĞİ YAPILACAK BİRİM(LER)</b>	Rehberli servisi, okul uyum komisyonu								
<b>RİSKLER</b>	Velilerin işbirliğe açık olmaması Devamsızlık sonucu öğrenme kayıplarının oluşması Oryantasyon eğitimlerine öğrenci katılımının tam sağlanamaması								

<b>STRATEJİLER</b>	<p>S1. İl-ilçe özel eğitim hizmetleri kurulu tarafından yerleştirilme kararı verilen öğrencilerden kayıt yaptırmayanlar tespit edilerek önlemeye yönelik tedbirler alınacaktır.</p> <p>S2. Öğrencilerin devamsızlık nedenlerine yönelik okul, öğrenci ve veli iş birliğiyle bu nedenleri ortadan kaldıracak çalışmalar yürütülecektir.</p> <p>S3. Devamsızlık sonucu ortaya çıkan olumsuz etkileri azaltmaya yönelik eğitim programları, sosyal etkinlikler, uzaktan öğrenme gibi telafi tedbirleri geliştirilecektir.</p> <p>S4. Okul ortamı; öğrencilerin öğrenme motivasyonunu geliştirecek şekilde bilimsel, sosyal, kültürel, sanatsal ve sportif imkanları artırılacaktır.</p> <p>S5. Öğrencilerin örgün eğitimden ayrılma nedenlerine yönelik çalışmalar yapılarak bunların ortadan kaldırılmasına yönelik tedbirler alınacaktır.</p> <p>S6. Öğrencilerin uygun eğitim ortamlarına yönlendirilmesi amacıyla yeniden eğitsel değerlendirme ve tanılama yapılması için Rehberlik ve Araştırma Merkezi'ne (RAM) yönlendirme yapılacaktır.</p> <p>S7. Okula yeni başlayan öğrencilere oryantasyon eğitimiyle okulun yapısı ve imkanları tanıtılarak uyumları sağlanacaktır.</p>
<b>MALİYET TAHMİNİ</b>	
<b>TESPİTLER</b>	Okulda özürsüz şekilde devamsızlık yapan öğrencinin olması
<b>İHTİYAÇLAR</b>	Devamsızlığın önlenmesi ve öğrenme kayıplarının giderilmesi için rehberlik çalışmalarının artırılması

AMAÇ (A2)	Özel eğitim öğrencilerinin akranlarından soyutlanmadan kişisel gelişimleri sağlanacaktır.									
HEDEF (H2.1)	Öğrencilerin bilimsel, kültürel, sanatsal ve sportif etkinliklere katılımları artırılabacaktır.									
Performans Göstergesi (PG)	Hedefe Etkisi (%)	Başlangıç Değeri (2023)	2024	2025	2026	2027	2028	İzleme Sıklığı	Raporlama Sıklığı	
PG 2.1.1. Bir eğitim ve öğretim yılında bilimsel, sosyal, kültürel, sanatsal ve sportif alanlarda faaliyetlere katılan öğrenci oranı (%)	100	30	32	35	36	38	40	6 AY	6 AY	
PG 2.1.2. Yerel, ulusal ve uluslararası etkinliklere (proje, yarışma vb.) katılan öğrenci oranı (%)	100	30	32	34	36	38	40	6 AY	6 AY	
KOORDİNATÖR BİRİM	Okul idaresi, öğretmenler Kurulu									
İŞ BİRLİĞİ YAPILACAK BİRİM(LER)	Okul Aile Birliği, İl Mem									
RİSKLER										
STRATEJİLER	S1. Bilimsel, Sosyal, kültürel, sanatsal ve sportif alanlarda kurum içi ve kurum dışı düzenlenen faaliyetler artırılabacaktır. S2. Okul içinde başarıyı teşvik edecek yarışmalar düzenlenerek öğrencilerin ödüllendirilmesi sağlanacaktır. S3. Öğrencilerin yerel, ulusal ve uluslararası etkinliklere (proje, yarışma vb.) katılmaları teşvik edilecektir. S4. Öğrenciler için bilimsel, sosyal, kültürel, sanatsal ve sportif faaliyetler düzenlenmesi için kurum, kuruluş, sivil toplum kuruluşları vb. ile iş birliği yapılacaktır.									
MALİYET TAHMİNİ	10.000									
TESPİTLER	Okul personelinin proje üretebilmesi için proje hazırlama eğitimlerinin bulunmaması Özel eğitim öğretmenlerinin materyal ve içerik geliştirme yönelik faaliyet ve eğitimlerine katılımın az olması									
İHTİYAÇLAR	Yıl boyunca öğrencilerin sosyal, kültürel, sanatsal ve sportif gelişimlerini destekleyen faaliyetlerin artırılması Öğretmen ve öğrencilerin gelişimlerine katkı yapacak kurumlarla iş birliği yapılacak faaliyetlerin artırılması									

<b>AMAÇ (A3)</b>	Öğrencilerin gelişimlerini bir bütün olarak desteklenmesi, ilgi, yetenek, değer, tutum ve kişilik özelliklerini keşfetmesi sağlanacaktır.								
<b>HEDEF (H3.1)</b>	Öğrencilerin gelişimlerini olumsuz yönde etkileyebilecek problemlerin çözümüne yardımcı olmak amacıyla çalışmalar yürütülecektir.								
<b>Performans Göstergesi (PG)</b>	<b>Hedefe Etkisi (%)</b>	<b>Başlangıç Değeri (2023)</b>	<b>2024</b>	<b>2025</b>	<b>2026</b>	<b>2027</b>	<b>2028</b>	<b>İzleme Sıklığı</b>	<b>Raporlama Sıklığı</b>
PG 3.1.1 Bireysel psikolojik danışma yapılan öğrenci oranı ( rehberlik servisinden bireysel olarak yararlanan öğrenci oranı	100	100	100	100	100	100	100	6 AY	6 AY
PG 3.1.2. Psikososyal müdahale kapsamında çalışma yapılan öğrenci oranı	100	30	35	36	38	39	40	6 AY	6 AY
<b>KOORDİNATÖR BİRİM</b>	Rehberlik servisi								
<b>İŞ BİRLİĞİ YAPILACAK BİRİM(LER)</b>	Rehberlik servisi, okul idaresi, sınıf öğretmeni								
<b>RİSKLER</b>									
<b>STRATEJİLER</b>	S1 Okul risk haritaları sonuçları doğrultusunda çalışma yapılması gereken öğrenciler belirlenecektir. S2 Belirlenen öğrencilerle bireysel veya grupta çalışmalar yürütülecektir.								
<b>MALİYET TAHMİNİ</b>									
<b>TESPİTLER</b>	Okulumuzda bulunan tüm öğrencilerin özel gereksinimli öğrenci olması								
<b>İHTİYAÇLAR</b>	Öğrencilerin ihtiyaçları ve aile tutumları hakkında doğru yönlendirmelerin yapılması için ailelere eğitimlerin planlanması Öğrencilerin sorunlarının tespiti ederek önlenmesi için bireysel rehberlik çalışmalarının sürdürülmesi								

AMAÇ (A4)	Kurumun insan kaynağı kapasitesini geliştirerek ulusal ve uluslararası standartlara uygun eğitim hizmeti sunulacaktır.								
HEDEF (H4.1)	Okul aile işbirliği sağlanarak kurum kültürü geliştirilecektir.								
Performans Göstergesi (PG)	Hedefe Etkisi (%)	Başlangıç Değeri (2023)	2024	2025	2026	2027	2028	İzleme Sıklığı	Raporlama Sıklığı
PG 4.1.1 Bir eğitim öğretim yılında en az 1 hizmetiçi eğitime katılan öğretmen oranı (re'sen düzenlenenler dahil)	100	100	100	100	100	100	100	6 AY	6 AY
PG 4.1.2 Bir eğitim öğretim yılında proje tabanlı çalışmalardan herhangi birinde aktif görev alan öğretmen oranı	100	10	10	15	15	20	20	6 AY	6 AY
PG 4.1.3 Veli toplantılarına katılım oranı	100	50	55	60	65	70	75	6 AY	6 AY
PG 4.1.4 Yazılı veya elektronik ortamda kuruma yapılan dilek, istek, şikâyet, görüş, öneri sayısı	100	1	2	5	10	15	15	6 AY	6 AY
PG 4.1.5 Velilere yönelik yapılan eğitici, bilgilendirici etkinliklere veli katılım oranı (veli toplantıları hariç)	100	60	60	65	65	70	70	6 AY	6 AY
<b>KOORDİNATÖR BİRİM</b>	Öğretmenler Kurulu								
<b>İŞ BİRLİĞİ YAPILACAK BİRİM(LER)</b>	Zümre Öğretmenler Kurulu								
<b>RİSKLER</b>	S1 Eğitim faaliyetlerine çoğunlukla az sayıdaki gönüllü öğretmenin katılması, eğitime katılacak öğretmenlerin görevlendirmelerinin çoğunlukla resen yapılması S2 Şikâyet sahiplerinin, şikâyet edilebilecek konular hakkında hukuki altyapılarının yetersiz olması S3 Velilerin, yaşanan her sorunda ilgili kişi veya kurum yerine şikâyet yöntemlerine başvurmaları S4 Şikâyet mekanizmalarının sayı ve çeşitlilik itibarıyla fazla olması								
<b>STRATEJİLER</b>	Hizmet içi eğitim faaliyetlerinden öğretmen ve yöneticilerin görüşleri alınacak Kurumsal kültürün oluşturulması için okul-aile ilişkilerinde etkin işbirliği yöntemleri geliştirilecek								
<b>MALİYET TAHMİNİ</b>	30000								
<b>TESPİTLER</b>	Hizmet içi eğitim faaliyetleri çoğunlukla resen düzenlenmektedir Hizmet içi eğitim faaliyetleri ders saatlerinin dışında düzenlendiği için katılımcılarda isteksizliğe sebep olmaktadır.								
<b>İHTİYAÇLAR</b>	Paydaş görüşlerinin değerlendirilmesi, işbirliğinin geliştirilmesi								

AMAÇ (A5)		Eğitim ortamlarının fiziki imkânları geliştirilecektir.							
HEDEF (H5.1)		Temel eğitimde okulların niteliğini arttıracak uygulama ve çalışmalara yer verilecektir.							
Performans Göstergesi (PG)	Hedefe Etkisi (%)	Başlangıç Değeri (2023)	2024	2025	2026	2027	2028	İzleme Sıklığı	Raporlama Sıklığı
PG 5.1.1 Okulda/kurumda iyileştirilmesi gereken fiziki mekân sayısı	100	2	2	1	1	0	0	6 AY	6 AY
PG 5.1.2 Okulda düzenleme yapılan açık hava oyun alanı sayısı	100	1	1	1	1	1	1	6 AY	6 AY
<b>KOORDİNATÖR BİRİM</b>	Okul Aile Birliği								
<b>İŞ BİRLİĞİ YAPILACAK BİRİM(LER)</b>	Öğretmenler Kurulu								
<b>RİSKLER</b>	Tasarruf tedbirleri Ödenek veya harcama taleplerinin karşılanamaması İyileştirilen alanların aktif kullanılmaması								
<b>STRATEJİLER</b>	S1 Fiziki mekânların iyileştirilmesi için kamu idareleri, belediyeler ve işverenlerle iş birlikleri yapılacaktır.								
<b>MALİYET TAHMİNİ</b>									
<b>TESPİTLER</b>	Ülke genelinde yaşanan doğal afetler nedeniyle yatırım kaynağının önemli bölümü öncelikli bölgelere aktarılmaktadır. Yaşanması muhtemel doğal afetler nedeniyle kurum binalarında büyük onarıma veya güçlendirmeye ihtiyaç duyulmaktadır. Kurum bölümlerinin fiziki iyileştirme ve geliştirme çalışmalarına okul aile birliğinden yeterli düzeyde destek sağlanmamaktadır. Okul bahçesindeki ağaçlar yaşlı ve büyük olması İhata duvarının yenilenmesi								
<b>İHTİYAÇLAR</b>	Okul aile birliği desteği sağlanması İyileştirilen alanların eğitim ve öğretim çalışmalarında aktif kullanılması, fayda-maliyet dengesinin sağlanması Öngörülmeyle sebepyle ortaya çıkabilecek ihtiyaçları karşılayabilmek için merkezi düzeyde eğitime ayrılan bütçenin artırılması								

## D. Maliyetlendirme

Tahmini Kaynaklar Analizinden yararlanılarak kurumumuzun 5 yıllık hedeflerine ulaşılabilmesi için planlanan faaliyetlerin Tahmini Maliyet Analizi yapılmıştır.

Tablo 36 Tahmini Maliyetler (TL)

Hedefler	2024	2025	2026	2027	2028	Toplam Maliyet
A1	-	-	-	-	-	-
H1.1	-	-	-	-	-	-
A2	-	-	-	-	-	-
H2.1	10000	11000	13000	14000	15000	63000
A3	-	-	-	-	-	-
H3.1	-	-	-	-	-	-
A4	10000	12000	15000	16000	18000	71000
H4.1	-	-	-	-	-	-
A5	20000	22000	24000	26000	28000	120000
H5.1	10000	11000	12000	14000	16000	63000
<b>TOPLAM</b>	<b>50000</b>	<b>56000</b>	<b>64000</b>	<b>70000</b>	<b>77000</b>	<b>317000</b>

## E. İzleme ve Değerlendirme

Müdürlüğümüzün 2024-2028 Stratejik Planı İzleme ve Değerlendirme sürecini ifade eden İzleme ve Değerlendirme Modeli hazırlanmıştır. Okulumuzun Stratejik Plan İzleme-Değerlendirme çalışmaları eğitim-öğretim yılı çalışma takvimi de dikkate alınarak 6 aylık ve 1 yıllık sürelerde gerçekleştirilecektir. 6 aylık sürelerde Okul Müdürüne rapor hazırlanacak ve değerlendirme toplantısı düzenlenecektir. İzleme-değerlendirme raporu, istenildiğinde İlçe Milli Eğitim Müdürlüğüne gönderilecektir.



Şekil 2 Stratejik Plan İzleme ve Değerlendirme Modeli



## EKLER

**Tablo 37 Strateji Geliştirme Kurulu**

SIRA	ADI-SOYADI	GÖREVİ
1	Ahmet TEPE	MÜDÜR
2	Meryem ÇETİN	MÜDÜR YARDIMCISI
3	Gülşen YILDIZ	ÖZEL EĞİTİM ÖĞRETMENİ
4	Zekeriya KAYI	BİLİŞİM TEKNOLOJİ ÖĞRETMENİ
5		

**Tablo 38 Stratejik Planlama Ekibi**

SIRA	ADI-SOYADI	GÖREVİ
1	Meryem ÇETİN	MÜDÜR YARDIMCISI
2	Engin BOZGÜN	ÖĞRETMEN
3	Naci KUTSAL	ÖĞRETMEN

## 5. İZLEME VE DEĞERLENDİRME

Okulumuz Stratejik Planı izleme ve değerlendirme çalışmalarında 5 yıllık Stratejik Planın izlenmesi ve 1 yıllık gelişim planının izlenmesi olarak ikili bir ayrıma gidilecektir. Stratejik planın izlenmesinde 6 aylık dönemlerde izleme yapılacak denetim birimleri, il millî eğitim müdürlüğü ve Bakanlık denetim ve kontrollerine hazır halde tutulacaktır. Yıllık planın uygulanmasında yürütme ekipleri ve eylem sorumlularıyla aylık ilerleme toplantıları yapılacaktır. Toplantıda bir önceki ayda yapılanlar ve bir sonraki ayda yapılacaklar görüşülüp karara bağlanacaktır. 2024-2028 yıllara göre faaliyet raporları (Haziran-Temmuz) hazırlanarak İl / İlçe Milli Eğitim Müdürlüğü Strateji Geliştirme Hizmetleri Şube Müdürlüğüne gönderilmek üzere hazır tutulacaktır.

## İMZA SİRKÜSÜ